

Załącznik  
do Uchwały Nr XV/82/15  
Rady Miejskiej w Krośniewicach  
z dnia 30 listopada 2015 r.

# **Strategia Rozwiązywania Problemów Społecznych Gminy Krośniewice na lata 2016-2022**

**Stowarzyszenie Animacji i Rozwoju Lokalnego  
2015 r.**

## Spis treści

Spis treści.....	2
Wstęp.....	3
1. Opis metodologii strategii .....	4
2. Aktualna sytuacja społeczno-gospodarcza gminy.....	5
2.1 Struktura demograficzna.....	6
2.2 Sytuacja i tendencje na lokalnym rynku pracy .....	7
2.3 Sytuacja mieszkaniowa i infrastruktura .....	14
2.4 Sytuacja edukacyjna.....	15
2.5 Opis stanu opieki zdrowotnej .....	19
2.6 Charakterystyka życia kulturalnego .....	21
2.7 Stan bezpieczeństwa publicznego.....	22
2.8 Charakterystyka grup społecznych .....	23
2.9 Stan i możliwości pomocy społecznej.....	24
2.10 Kwestia opieki nad dzieckiem .....	26
3. Analiza SWOT.....	27
4. Kierunki rozwoju gminy Krośniewice w sferze społecznej.....	29
5. System wskaźników monitoringu strategii.....	41
6. Ramy finansowe .....	44
Spis tabel .....	46
Spis rysunków .....	47

## Wstęp

Strategia Rozwiązywania Problemów Społecznych Gminy Krośnice na lata 2016-2022 to dokument wskazujący najważniejsze kierunki działania gminy w sferze społecznej. Potrzeba tworzenia takich dokumentów (obok planów czy strategii rozwoju gmin) wynikają z faktu coraz większej liczby czy też skali problemów pojawiających się na płaszczyźnie społecznej, która - dodatkowo - jest sferą bardzo wrażliwą i delikatną. Pojawianie się problemów społecznych ma ścisły związek z rozwojem cywilizacyjnym i towarzyszącymi mu zjawiskami. Zadaniem Strategii Rozwiązywania Problemów Społecznych jest zidentyfikowanie takich problemów oraz próba znalezienia sposobu przeciwdziałania im, tym bardziej, że to gmina - jako podstawowy i niejako "najbliższy" obywatelowi poziom samorządu - ma obowiązek angażowania się w rozwiązywanie tych problemów. Ze względu na fakt szerokiego spectrum działania, jakie na gminy nakładają ustawy samorządowe, sfera społeczna jest tylko jedną z wielu, w których ten szczebel samorządu musi posiadać plan działania. Poziom środków (finansowych i instytucjonalnych) jest nierzadko niewystarczający w stosunku do potrzeb i z tego względu ogromne znaczenie ma przeciwdziałanie i profilaktyka.

Ze względu na wspomniany niedostateczny poziom środków niezbędne jest określenie najważniejszych problemów, jakie występują w danej społeczności lokalnej - takich, które uznaje się za priorytetowe. Takie obszary zostały w poniższym dokumencie wyznaczone w efekcie spotkań i rozmów przeprowadzonych z pracownikami Miejsko-Gminnego Ośrodka Pomocy Społecznej oraz diagnozy sytuacji społeczno-ekonomicznej mieszkańców gminy.

## 1. Opis metodologii strategii

W przypadku dokumentów strategicznych tworzonych dla jednostek samorządowych w różnych obszarach, ich układ jest bardzo zbliżony. Charakteryzuje go wzajemne wynikanie z siebie poszczególnych elementów - części analitycznej, postulatywnej i wdrożeniowej.

Część analityczna to diagnoza społeczno-gospodarcza gminy Krośniewice. Zostały w niej scharakteryzowane różne aspekty sfery społecznej: demografia, lokalny rynek pracy i problem bezrobocia, mieszkalnictwo, edukację, opiekę zdrowotną, kulturę, bezpieczeństwo publiczne, przyczyny udzielania pomocy społecznej, stan i możliwości pomocy społecznej, funkcjonowanie organizacji pozarządowych, kwestie opieki nad dzieckiem. Na podstawie zgromadzonych w diagnozie danych oraz rozmów z pracownikami pomocy społecznej została opracowana analiza SWOT, czyli określenie słabych i mocnych stron gminy oraz szans i zagrożeń płynących z otoczenia. Te zaś pozwoliły ustalić największe problemy w gminie i stworzyć 3 najistotniejsze kierunki działań strategicznych, stanowiące element postulatywny strategii.

Część trzecia - wdrożeniowa - to propozycje konkretnych działań, które powinny doprowadzić do realizacji założonych celów strategicznych. Realizatorami tych działań są gmina oraz podległe jej jednostki organizacyjne, ale także organizacje pozarządowe czy wreszcie sami mieszkańcy. Do wskazanych działań zaproponowano również zestaw wskaźników, pozwalający na ocenę stopnia realizacji postulatów.

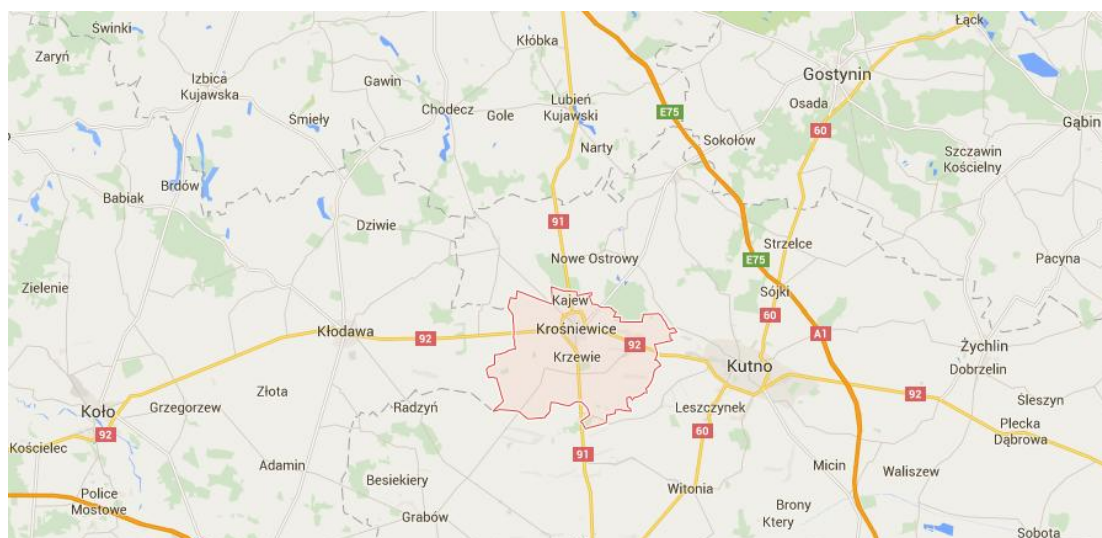
## 2. Aktualna sytuacja społeczno-gospodarcza gminy

Gmina Krośniewice to gmina miejsko-wiejska, a siedzibą jej władz jest miasto Krośniewice. Powierzchnia gminy to 9471 ha. W obrębie gminy funkcjonują 22 sołectwa: Bielice, Kajew, Kopy, Jankowice, Luboradz, Morawce, Nowe, Ostałów, Pawlikowice, Pomarzano, Suchodoły, Szubsk Towarzystwo, Szubsk Duży, Szubina, Witów, Wola Nowska, Wychny, Wymysłów, Teresin, Zalesie, Zieleniew oraz Franki.

Gmina położona jest na terenie powiatu kutnowskiego (w jego zachodniej części), w województwie łódzkim - przy granicy z Wielkopolską. Okalają ją gminy: Kutno, Nowe Ostrowy, Dąbrowice, Daszyna i Chodów. Gmina Krośniewice pod względem liczby mieszkańców jest zbliżona wielkością do gminy wiejskiej Kutno, ale mniejsza od miasta Kutno. Pozostałe gminy mają nawet trzykrotnie mniejszą liczbę mieszkańców. Pod względem powierzchni z kolei gmina jest dwukrotnie większa od gminy Dąbrowice i miasta Kutno, o ok. 4 tys. ha mniejsza od gminy wiejskiej Kutno. Pozostałe gminy są podobnej wielkości.

Gmina znajduje się na przecięciu ważnych szlaków komunikacyjnych - dróg krajowych nr 91 (Gdańsk-Częstochowa) i 92 (Rzepin-Kałużyn). Ponadto w niedalekiej odległości biegnie droga krajowa nr 60 oraz autostrady A1 i A2. Przez centralną część gminy przebiega również fragment linii kolejowej nr 3 z Warszawy Zachodniej do Kunowic. Zlokalizowane są na nim 2 przystanki - w Nowym Kutnowskim i Krzewiu.

**Rys. 1 Położenie gminy Krośniewice z uwzględnieniem najważniejszych szlaków komunikacyjnych.**



Źródło:

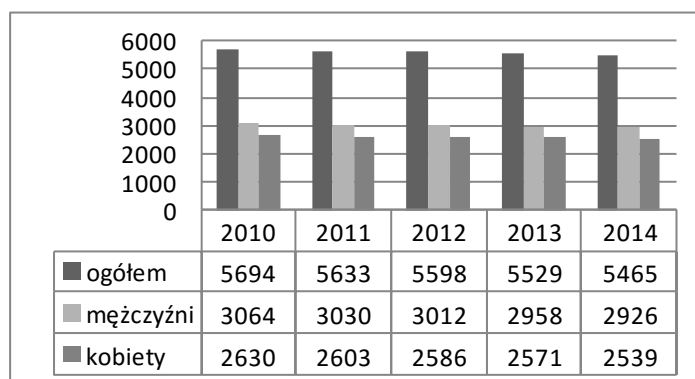
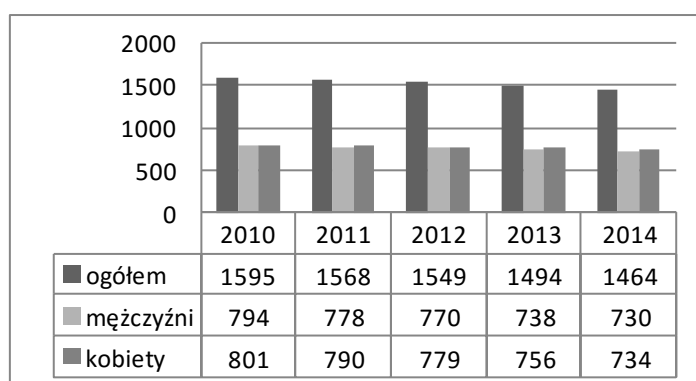
<https://www.google.pl/maps/place/Kro%C5%9Bniewice/@52.2176994,18.9647941,11z/data=!4m2!3m1!1s0x471b75f1839a021d:0x6fa4b87b1bbc6ec5>.

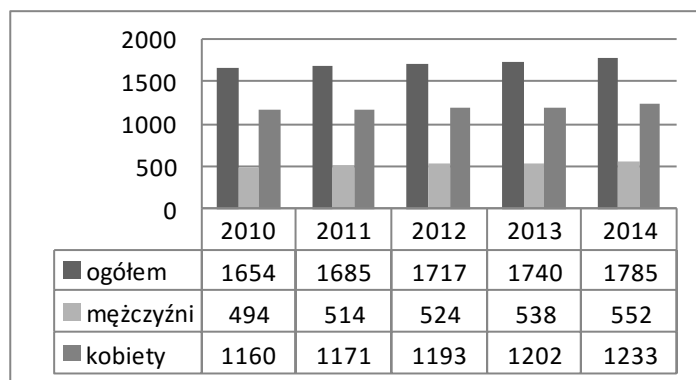
## 2.1 Struktura demograficzna

Gminę miejsko-wiejską Krośniewice zamieszkiwało w 2014 r. 8714 osób, przy czym większość mieszkańców (4506 osób) stanowią kobiety. Średnia gęstość zaludnienia w gminie wynosi 92 osoby na 1 km<sup>2</sup>.

W gminie Krośniewice zdecydowanie większą część mieszkańców stanowią osoby w wieku produkcyjnym (ponad 60%), a ich udział uległ tylko niewielkiemu obniżeniu (z 63,1% w 2013 r. do 62,7% w 2014 r.). Jednocześnie osoby w wieku przedprodukcyjnym stanowią ok. 17% mieszkańców, a w wieku poprodukcyjnym ok. 20%. W przypadku osób w wieku przedprodukcyjnym różnice liczbowe między płciami nie są duże. Wśród osób w wieku produkcyjnym większość stanowią mężczyźni (przewaga liczbowa o kilkaset osób), natomiast w wieku poprodukcyjnym liczba kobiet przeważa nad liczbą mężczyzn prawie dwukrotnie.

**Rys. 2 Liczba osób w wieku przedprodukcyjnym, produkcyjnym i poprodukcyjnym w gminie Krośniewice w latach 2010-2014 z podziałem na płeć.**





Źródło: opracowanie własne na podstawie Banku Danych Lokalnych GUS.

Liczba zgonów w latach 2010-2014 utrzymywała się na zbliżonym poziomie i średnio każdego roku wynosiła 12,66. Liczba urodzeń żywych znacząco spadła w 2013 r. w stosunku do poprzednich lat, ale w 2014 r. wróciła do poprzedniego poziomu. Przyrost naturalny w analizowanym okresie nigdy nie osiągnął wartości dodatniej, a najniższy był w 2014 roku.

**Tab. 1 Urodzenia żywe, zgony i przyrost naturalny na 1000 ludności w latach 2010-2014.**

	2010	2011	2012	2013	2014
urodzenia żywe	10,2	10,5	10,9	6,6	9,6
zgony	12,27	12,34	13,42	13,04	12,25
przyrost naturalny	-2,1	-1,8	-2,5	-6,5	-2,6

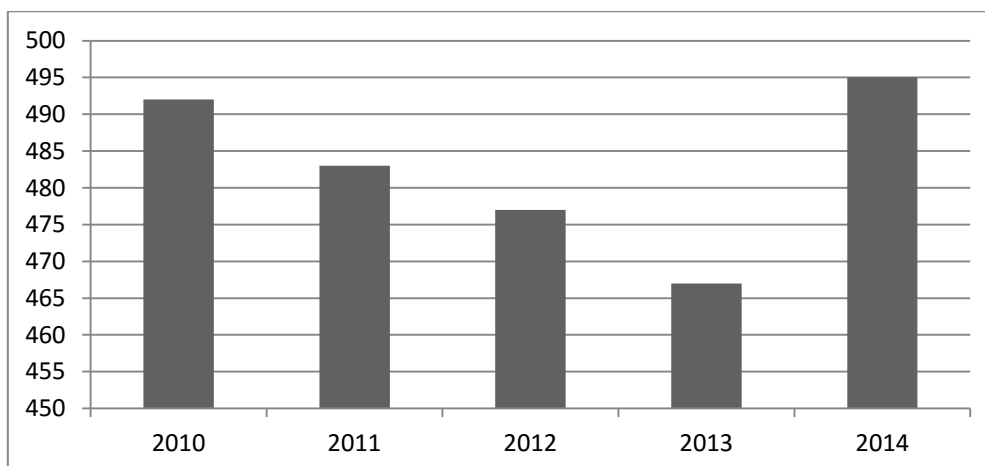
Źródło: opracowanie własne na podstawie Banku Danych Lokalnych GUS.

## 2.2 Sytuacja i tendencje na lokalnym rynku pracy

Gmina Krośnice ma charakter mieszany pod względem charakterystyki gospodarczej. Jej centralny punkt stanowi miasto Krośnice, które otaczają wsie. Zgodnie ze statystykami, połowa mieszkańców gminy mieszka w mieście, a druga połowa na wsiach.

Wśród przedsiębiorstw dominują małe (od 1 do 9 pracowników), a głównymi branżami są handel i szeroko pojęta naprawa.

**Rys. 3 Liczba podmiotów gospodarczych zarejestrowanych w rejestrze REGON w gminie Krośniewice w latach 2010 - 2014.**



Źródło: opracowanie własne na podstawie danych z Banku Danych Lokalnych GUS.

W 2010 r. w gminie Krośniewice zarejestrowane były 492 podmioty gospodarcze. Od tamtego roku nastąpił wyraźny spadek liczby przedsiębiorstw, który zatrzymał się dopiero w 2013 roku. Rok później nastąpił rekordowy przyrost i na koniec 2014 r. w gminie funkcjonowało 495 przedsiębiorstw. Największy spadek miał miejsce pomiędzy 2012 a 2013 rokiem i wyniósł 2,1%, a rekordowy „skok” odnotowano rok później (na poziomie 6%).

**Tab. 2 Podmioty gospodarcze wpisane do rejestru REGON według sektorów własnościowych w latach 2010 -2014.**

2010 r.	sektor publiczny	19
	sektor prywatny	473
2011 r.	sektor publiczny	19
	sektor prywatny	464
2012 r.	sektor publiczny	20
	sektor prywatny	457
2013 r.	sektor publiczny	20
	sektor prywatny	447
2014 r.	sektor publiczny	21
	sektor prywatny	474

Źródło: opracowanie własne na podstawie danych z Banku Danych Lokalnych.

Jak widać, w ogólnej perspektywie wzrastała liczba zarówno prywatnych, jak i publicznych podmiotów gospodarczych. Przy czym liczba prywatnych podmiotów zmniejszała się do 2013 r., by następnie poważnie „odbić”, zaś liczba podmiotów publicznych

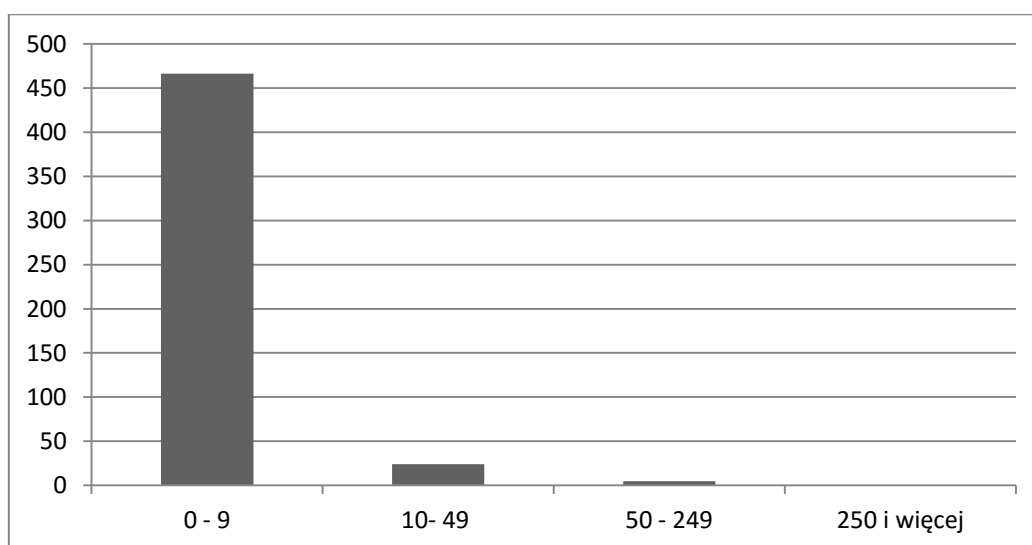


systematycznie rosła (co dwa lata o jeden podmiot). W 2014 r. wśród wszystkich podmiotów prowadzących działalność gospodarczą w gminie, te z sektora prywatnego stanowiły 95,8%, a z publicznego - 4,2%.

Wśród sektora prywatnego najliczniejsza grupa firm to działalność gospodarcza osób fizycznych, która stanowi 83,7%<sup>1</sup> ogółu zarejestrowanych podmiotów prywatnych. Spółki handlowe to 5,7% podmiotów prywatnych. Spory udział posiadają także stowarzyszenia i inne organizacje społeczne, które w 2014 r. stanowiły 7,5% podmiotów. Małą grupę, szczególnie w kontekście w części wiejskiego charakteru gminy, stanowią spółdzielnie - 1,3%. Jest to jednak problem ogólnopolski. Niewielki udział w gospodarce gminy stanowią spółki z udziałem kapitału zagranicznego – 1,9%.

W Gminie zdecydowanie dominują mikroprzedsiębiorstwa zatrudniające do 9 osób (jest ich 466 i stanowią 94,1%). W większości są to jednoosobowe podmioty działające na zasadach samozatrudnienia. Zazwyczaj nie tworzą dodatkowych miejsc pracy, a większość pracowników zatrudniają okresowo albo na umowy cywilnoprawne. Małych przedsiębiorstw, zatrudniających od 10 do 49 osób, jest tylko 24 (4,8%), zaś średnich (od 50 do 249) 5 podmiotów (1%). W gminie nie ma żadnego dużego przedsiębiorstwa.

**Rys. 4 Podmioty gospodarcze w zależności od liczby zatrudnianych pracowników w 2014 roku.**



Źródło: opracowanie własne na podstawie danych z Banku Danych Lokalnych GUS.

<sup>1</sup> Dane na podstawie: [www.stat.gov.pl](http://www.stat.gov.pl).

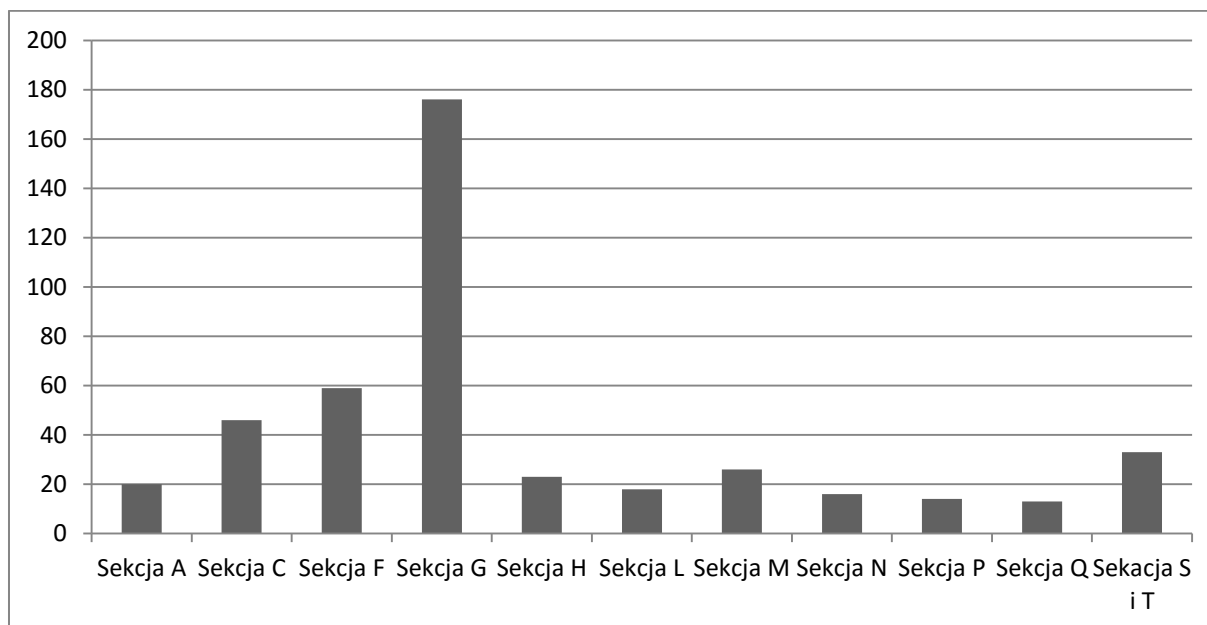
**Tab. 3 Liczba podmiotów gospodarczych w powiecie kutnowskim i jego gminach w latach 2010-2013.**

Jednostka terytorialna	2010		2011		2012		2013		2014	
	Liczba	Procent	Liczba	Procent	Liczba	Procent	Liczba	Procent	Liczba	Procent
powiat kutnowski	7621	100,0%	7519	100,0%	7596	100,0%	7581	100,0%	7609	100,0%
miasto Kutno	4535	59,5%	4400	58,5%	4400	57,9%	4363	57,6%	4352	57,2%
gmina Bedlno	298	3,9%	314	4,2%	319	4,2%	314	4,1%	327	4,3%
gmina Dąbrowice	77	1,0%	79	1,1%	79	1,0%	84	1,1%	77	1,0%
gmina Krośniewice	492	6,5%	483	6,4%	477	6,3%	467	6,2%	495	6,5%
gmina Krzyżanów	224	2,9%	231	3,1%	242	3,2%	240	3,2%	252	3,3%
gmina Kutno	578	7,6%	599	8,0%	636	8,4%	644	8,5%	655	8,6%
gmina Łanięta	107	1,4%	111	1,5%	114	1,5%	115	1,5%	104	1,4%
gmina Nowe Ostrowy	167	2,2%	170	2,3%	177	2,3%	174	2,3%	174	2,3%
gmina Oporów	132	1,7%	131	1,7%	136	1,8%	139	1,8%	133	1,7%
gmina Strzelce	227	3,0%	223	3,0%	226	3,0%	232	3,1%	226	3,0%
gmina Żychlin	784	10,3%	778	10,3%	790	10,4%	809	10,7%	814	10,7%

Źródło: opracowanie własne na podstawie danych z Banku Danych Lokalnych GUS.

Jeśli chodzi o liczbę zarejestrowanych podmiotów gospodarczych, to na tle całego powiatu kutnowskiego gmina wypada całkiem dobrze (jest na czwartym miejscu). W 2014 r. na jej terenie działało 6,5% wszystkich przedsiębiorstw z terenu powiatu. Gmina swój wynik zawdzięcza w dużej mierze miastu Krośniewice. Wyraźnie bowiem widać, iż gminy o charakterze typowo wiejskim posiadają małą liczbę podmiotów prowadzących działalność gospodarczą.

**Rys. 5 Liczba podmiotów gospodarczych wpisanych do rejestru REGON wg sekcji PKD w gminie Krośniewice w 2014 r. (sekcje powyżej 10 podmiotów).**



A – Rolnictwo, łowiectwo i leśnictwo C - Przetwórstwo przemysłowe F – Budownictwo G – Handel hurtowy i detaliczny; naprawa pojazdów samochodowych, motocykli oraz artykułów użytku osobistego i domowego H – Transport i gospodarka magazynowa L – Działalność związana z obsługą nieruchomości M – Działalność profesjonalna, naukowa i techniczna	N - Działalność w zakresie usług administrowania i działalność wspierająca P - Edukacja Q – Opieka zdrowotna i pomoc społeczna S i T - Pozostała działalność usługowa i gospodarstwa domowe zatrudniające pracowników, gospodarstwa domowe produkujące wyroby i świadczące usługi na własne potrzeby
---	---

Źródło: opracowanie własne na podstawie danych z Banku Danych Lokalnych GUS.

W gminie Krośniewice wyraźnie dominuje jeden sektor, a mianowicie handel hurtowy i detaliczny, a także szeroko pojęta naprawa (35,6% wszystkich zarejestrowanych podmiotów gospodarczych). To, że ponad 1/3 wszystkich przedsiębiorstw działa właśnie w tym sektorze, jest przypuszczalnie spowodowane istnieniem miasta, które „obsługuje” miejscowości także spoza gminy. Następne w kolejności sekcje to budownictwo (11,9%), przetwórstwo przemysłowe (9,3%) i pozostała działalność usługowa, w tym gospodarstwa domowe zatrudniające pracowników (6,7%). Najmniej podmiotów funkcjonuje w sektorach: działalność w zakresie usług administrowania i działalność wspierająca (3,2%), edukacja (2,8%) oraz opieka zdrowotna i pomoc społeczna (2,6%). W gminie Krośniewice mało jest także gospodarstw rolniczych prowadzących zarejestrowaną działalność gospodarczą - w 2014 r. było ich 20, co stanowiło 4% wszystkich przedsiębiorstw.

W gminie Krośniewice na dzień 31 sierpnia 2015 r. zarejestrowane były 702 osoby bezrobotne, w tym 415 kobiet (59,1% wszystkich bezrobotnych). W całym powiecie kutnowskim jako bezrobotne zarejestrowało się 5667 osób, w tym 3178 kobiet (56%). Widać, iż proporcjonalnie bezrobocie wśród kobiet zarówno w gminie, jak i powiecie utrzymuje się na podobnym poziomie. W gminie 42 osoby bezrobotne posiadają prawo do zasiłku (5,9% wszystkich bezrobotnych), w powiecie 603 (10,6%). Stopa bezrobocia w sierpniu 2015 r. w powiecie wyniosła 14%, w województwie 10,7%, a w kraju 10%<sup>2</sup>.

<sup>2</sup> Dane ze strony internetowej Powiatowego Urzędu Pracy w Kutnie: [www.pupkutno.com.pl](http://www.pupkutno.com.pl).

**Tab. 4 Liczba bezrobotnych w gminie Krośniewice i powiecie kutnowskim w 2015 r.  
(dane na koniec każdego miesiąca).**

	styczeń	luty	marzec	kwiecień	maj	czerwiec	lipiec	sierpień
	<b>gmina Krośniewice</b>							
liczba bezrobotnych	812	836	774	760	718	712	698	702
w tym kobiety (osoby)	444	460	428	429	405	413	416	415
w tym kobiet (%)	54,7	55,0	55,3	56,4	56,4	58,0	59,6	59,1
	<b>powiat kutnowski</b>							
liczba bezrobotnych	6754	6861	6820	6246	6060	5849	5690	5667
w tym kobiety (osoby)	3599	3685	3653	3383	3277	3195	3155	3178
w tym kobiet (%)	53,3	53,7	53,6	54,2	54,1	54,6	55,4	56,1

Źródło: opracowanie własne na podstawie danych ze strony Powiatowego Urzędu Pracy w Kutnie:  
www.pupkutno.com.pl.

Na przestrzeni ostatnich miesięcy liczba bezrobotnych zarówno w powiecie, jak i gminie systematycznie spadała. W gminie Krośniewice pomiędzy styczniem a sierpniem liczba bezrobotnych spadła o 13,5%, zaś w powiecie kutnowskim o 16,1%. W tym samym okresie wśród kobiet bezrobocie w gminie spadło o 6,5%, a w powiecie o 11,7%. Widać, iż spadek bezrobocia wśród kobiet w powiecie kutnowskim jest prawie dwukrotnie większy niż w gminie Krośniewice.

**Tab. 5 Liczba zarejestrowanych bezrobotnych w gminie Krośniewice  
i powiecie kutnowskim w latach 2010 – 2014 [osoba].**

Rok	powiat kutnowski		gmina Krośniewice	
	ogółem	kobiety	ogółem	kobiety
<b>31.12.2010</b>	7220	3958	844	475
<b>31.12.2011</b>	7302	4186	870	508
<b>31.12.2012</b>	7332	4046	905	502
<b>31.12.2013</b>	7472	4076	928	519
<b>31.12.2014</b>	6427	3471	820	449

Źródło: opracowanie własne na podstawie danych ze strony Powiatowego Urzędu Pracy w Kutnie:  
www.pupkutno.com.pl.

**Tab. 6 Stopa bezrobocia w gminie Krośniewice i powiecie kutnowskim w latach 2010 - 2014 [%].**

Rok	powiat kutnowski		gmina Krośniewice	
	ogółem	kobiety	ogółem	kobiety
<b>31.12.2010</b>	10,9	12,7	14,8	18,1
<b>31.12.2011</b>	11,2	13,7	15,4	19,5
<b>31.12.2012</b>	11,4	13,4	16,2	19,4
<b>31.12.2013</b>	11,7	13,7	16,8	20,2
<b>31.12.2014</b>	10,2	11,9	15,0	17,7

Źródło: opracowanie własne na podstawie danych ze strony Powiatowego Urzędu Pracy w Kutnie: [www.pupkutno.com.pl](http://www.pupkutno.com.pl) i Banku Danych Lokalnych: [www.stat.gov.pl](http://www.stat.gov.pl).

Jak wynika z powyższych tabel, liczba bezrobotnych zarówno w gminie Krośniewice, jak i powiecie kutnowskim na przestrzeni ostatnich lat systematycznie wzrastała, by w 2014 roku dość mocno spaść. Stopa bezrobocia w obu analizowanych jednostkach zachowywała się podobnie, przy czym w gminie Krośniewice osiągnęła wyższy poziom niż w powiecie kutnowskim. Należy także zauważyć, że w obu jednostkach stopa bezrobocia wśród kobiet jest wyższa niż wśród mężczyzn, a różnica jest większa w gminie niż w powiecie. Spadek bezrobocia w gminie Krośniewice jest pozytywnie skorelowany ze wzrostem liczby przedsiębiorstw w tej jednostce.

**Tab. 7 Zarejestrowani bezrobotni w powiecie kutnowskim według wieku (stan na: 31.08.2015 r.).**

	18 – 24 lata	25 – 34 lata	35 – 44 lata	45 – 54 lata	55 – 59 lat	60 i więcej
<b>Mężczyźni</b>	420	505	524	502	334	234
<b>Kobiety (osoby)</b>	477	1022	736	585	326	32
<b>Kobiety (%)</b>	53,2	66,9	58,4	53,8	49,4	12

Źródło: opracowanie własne na podstawie danych ze strony Powiatowego Urzędu Pracy w Kutnie: [www.pupkutno.com.pl](http://www.pupkutno.com.pl).

Najwięcej bezrobotnych w powiecie kutnowskim występuje w grupie wiekowej między 25 a 34 rokiem życia oraz wśród osób w wieku od 18 do 24 lat. W kolejnych przedziałach wiekowych osób bezrobotnych jest znacznie mniej. Najmniej bezrobotnych jest w grupie powyżej 60 roku życia. W grupie osób do 55 roku życia więcej jest bezrobotnych kobiet niż mężczyzn. Największa różnica dotycząca płci występuje w przedziale wiekowym 25 - 34 lat, gdzie bezrobotnych kobiet jest ponad dwukrotnie więcej niż mężczyzn.

W kolejnych przedziałach wiekowych różnica ta się zmniejsza, tak że w grupie „60+” liczba bezrobotnych mężczyzn kilkukrotnie przewyższa liczbę bezrobotnych kobiet.

**Tab. 8 Zarejestrowani bezrobotni w powiecie kutnowskim według poziomu wykształcenia (stan na: 31.08.2015 r.).**

	Wykształcenie				
	Wyższe	Policealne i Średnie zawodowe	Średnie ogólnokształcące	Zasadnicze zawodowe	Gimnazjalne i poniżej
<b>Mężczyźni</b>	148	266	174	813	1088
<b>Kobiety (liczba osób)</b>	369	750	473	690	896
<b>Kobiety (%)</b>	71,4	73,8	73,1	45,9	45,2

Źródło: opracowanie własne na podstawie danych ze strony Powiatowego Urzędu Pracy w Kutnie: [www.pupkutno.com.pl](http://www.pupkutno.com.pl).

Najwięcej bezrobotnych jest w grupie osób z wykształceniem gimnazjalnym i niższym, a zaraz potem zasadniczym zawodowym. Najmniej bezrobotnych znajduje się w grupie osób z wykształceniem wyższym i średnim ogólnokształcącym. Wpływ na to może mieć fakt, iż osoby te są zazwyczaj bardziej mobilne i opuszczają teren powiatu w poszukiwaniu pracy. Zastanawiać może, że w przypadku wykształcenia wyższego, policealnego, średniego zawodowego i ogólnokształcącego wyraźnie więcej jest bezrobotnych kobiet. W przypadku dwóch pozostałych kategorii, większość stanowią bezrobotni mężczyźni, lecz ta różnica nie jest tak duża jak we wcześniejszych przypadkach.

## 2.3 Sytuacja mieszkaniowa i infrastruktura

Ogólna liczba mieszkań na terenie gminy Krośniewice od 2010 r. rośnie, choć nie jest to wzrost duży - z 2871 w 2010 r. do 2887 w 2014 roku. Przeciętnie mieszkania składają się z 3 izb, a średnia wielkość to ok. 66,5 m<sup>2</sup>. Najwięcej mieszkań jest podłączonych do sieci wodociągowej, przy czym sytuacja jest lepsza w przypadku miasta.

**Tab. 9 Mieszkania wyposażone w instalacje w % ogółu mieszkań na terenie gminy Krośniewice w 2013 roku.**

Rodzaj instalacji	Udział % w ogóle mieszkań	
	na wsi	w mieście
wodociąg	90,3	98,3
łazienka	68,0	91,9
centralne ogrzewanie	58,8	94,0

Źródło: opracowanie własne na podstawie Banku Danych Lokalnych GUS.

Według Banku Danych Lokalnych GUS, gmina Krośniewice posiadała w 2014 r. 25 mieszkań socjalnych, których powierzchnia średnio wynosiła 29,2 m<sup>2</sup>. Liczba mieszkań socjalnych uległa wzrostowi w stosunku do 2011 r. (wówczas gmina posiadała ich 19), jednak przeciętna powierzchnia mieszkania była taka sama.

Do 2013 r. rosła liczba wypłacanych dodatków mieszkaniowych - do 3591 z 3364 wypłaconych w 2010 roku. W 2014 r. liczba ta zmalała do 3272, przy czym średnia wysokość dodatku wyniosła 148,12 zł (w 2010 r. - 129,53 zł). Wśród mieszkańców gminnego zasobu mieszkaniowego w 2014 r. przyznano 915 dodatków mieszkaniowych i również tutaj dostrzec można tendencję spadkową (z 1030 dodatków w 2010 roku). Średnia wysokość dodatku wyniosła w tym przypadku 148,43 zł (w 2010 r. - 124,73 zł). Są to oczywiście kwoty uśrednione, nie uwzględniające sposobów obliczania wysokości dodatków mieszkaniowych.

## **2.4 Sytuacja edukacyjna**

Na terenie gminy Krośniewice funkcjonuje kilka jednostek oświatowych. Miejskie Przedszkole w Krośniewicach zapewnia opiekę nad dziećmi w godzinach 7.00-16.00. Utworzono w nim 7 grup, w tym jedną o charakterze integracyjnym. Liczba dzieci w przedszkolu wzrasta - ze 137 w roku szkolnym 2010/2011 do 153 w roku 2014/2015. Opiekę nad dziećmi sprawuje 11 nauczycieli.

W gminie funkcjonują dwie szkoły podstawowe: Szkoła Podstawowa nr 1 w Krośniewicach oraz Szkoła Podstawowa im. gen. Wł. Andersa w Nowem. W szkole w miejscowości Nowe funkcjonują oddziały przedszkolne, które - dzięki realizacji projektu "Modernizacja oddziałów przedszkolnych w Gminie Krośniewice" - zostały wyposażone w meble, sprzęt audiowizualny, ICT, zabawki, pomoce dydaktyczne i artykuły plastyczne. Dodatkowo zainwestowano w nowe wyposażenie placu zabaw. W szkole zatrudniony jest

pedagog i logopeda. Uczniowie mogą korzystać ze świetlicy, mają też do dyspozycji dwie pracownie komputerowe wyposażone w 20 stanowisk z dostępem do internetu. Świetlica zapewnia opiekę uczniom przez 20 godzin tygodniowo. Brakuje sali gimnastycznej. Szkoła posiada jednak bogatą ofertę zajęć pozalekcyjnych, takich jak wyrównawcze (nauczanie początkowe, matematyka, język polski, język angielski), teatralne, twórczego myślenia, rekreacyjno-sportowe, ogólnorozwojowe, przygotowujące do komunii.

W Szkole Podstawowej nr 1 w Krośniewicach dzieci uczą się w 16 klasach, liczących od 14 do 23 osób. Mogą one brać udział w kilku rodzajach zajęć dodatkowych: kółku teatralnym, matematycznym, informatycznym, terapii pedagogicznej, zajęciach logopedycznych, kompensacyjnych czy sportowych. Szkoła posiada salę gimnastyczną oraz pracownię komputerową z 24 stanowiskami z dostępem do internetu. Świetlica szkolna jest czynna ponad 40 godzin w tygodniu.

Żadna ze szkół publicznych nie prowadzi wymiany ze szkołami zagranicznymi.

Poza dwiema publicznymi szkołami podstawowymi, w gminie funkcjonują jeszcze: Niepubliczna Szkoła Podstawowa Fundacji "Elementarz" z Oddziałem Przedszkolnym w Jankowicach oraz Katolicka Szkoła Podstawowa z Oddziałami Przedszkolnymi im. św. Jana Pawła II w Zalesiu.

Liczba uczniów we wszystkich szkołach podstawowych rośnie, przy czym największy wzrost odnotowano w szkole w Nowem (z 78 uczniów w roku szkolnym 2010/2011 do 122 w roku 2014/2015) oraz szkole katolickiej w Zalesiu (w analogicznym okresie był to wzrost z 30 do 49 dzieci).

**Tab. 10 Średnie wyniki uczniów szkół podstawowych z terenu gminy Krośniewice na sprawdzianie szóstoklasisty w 2015 roku [pkt.].**

	<b>język polski</b>	<b>matematyka</b>	<b>język angielski</b>
<b>Powiat Kutnowski</b>	14,76	10,97	29,33
<b>Miasto i Gmina Krośniewice</b>	14,53	11,95	30,68

Źródło: opracowanie własne na podstawie danych Okręgowej Komisji Egzaminacyjnej w Łodzi, <https://www.komisja.pl/info.php?i=7>.

W ramach Zespołu Szkół nr 1 w Krośniewicach funkcjonuje Gimnazjum im. Rodziny Rembielińskich i Liceum Ogólnokształcące. W gimnazjum uczniowie uczą się w 10 klasach, liczących od 18 do 30 osób (najliczniejsze są klasy pierwsze) - łącznie 238 dzieci. Ogólnie



występuje tendencja spadkowa, gdyż w roku szkolnym 2010/2011 szkoła uczyła 275 dzieci. W trzech klasach liceum uczy się 80 osób i stanowi to wzrost liczby uczniów w stosunku do roku 2014/2015 z 65 osobami (ale także spadek w stosunku do roku szkolnego 2010/2011, kiedy to było 107 licealistów). W Zespole Szkół funkcjonuje sala gimnastyczna oraz pracownia komputerowa na 16 stanowisk (każde podłączone do sieci internetowej). Uczniowie ze świetlicy szkolnej mogą korzystać 40 godzin tygodniowo.

Szkoły nie prowadzą wymiany z placówkami zagranicznymi. Oferują za to duży wybór zajęć pozalekcyjnych. W gimnazjum są to zajęcia z języka polskiego, matematyki, geografii, biologii, języków obcych (niemiecki, angielski, rosyjski), chemii, informatyki, a także sportowe, szachowe, wokalne i fotograficzne. Dla licealistów przygotowano zajęcia przedmiotowe (fakultety) z języka polskiego, angielskiego, rosyjskiego, matematyki, wojska i historii.

Wyniki uzyskiwane przez uczniów gimnazjum w Krośniewicach są - uogólniając - lepsze niż średnie wyniki uzyskiwane przez gimnazjalistów z całego powiatu kutnowskiego. Dane gromadzone przez Okręgową Komisję Egzaminacyjną w Łodzi pokazują, że gorsze wyniki (od średniej dla powiatu) mają charakter incydentalny i nie widać żadnej reguły (np. z danego przedmiotu). Analiza wyników uzyskiwanych tylko przez uczniów krośniewickiego gimnazjum pokazuje również, że od 2012 r. nastąpiła znaczna poprawa w ocenach uzyskiwanych na egzaminach kończących naukę w gimnazjum i od tej pory utrzymują się one na zbliżonym poziomie.

**Tab. 11 Średnie wyniki egzaminu gimnazjalnego w gminie miejsko-wiejskiej Krośniewice i powiecie kutnowskim w latach 2010 - 2015 [%].**

	gmina Krośniewice			powiat kutnowski		
	H	M-P	JA	H	M-P	JA
<b>2010</b>	25,78	19,84	23,64	27,75	21,77	25,00
<b>2011</b>	24,24	21,72	26,20	21,55	20,56	23,01
<b>2012</b>	54,70	38,40	54,00	55,80	41,75	50,95

Legenda: H - część humanistyczna, M-P - część matematyczno-przyrodnicza, JA - język angielski.

gmina Krośniewice								
	H,W	JP	P	M	JA-p	JA-r	JN-p	JN-r
<b>2013</b>	55,7	61,2	54,8	48,1	60,6	37,5	66,7	-
<b>2014</b>	55,5	64,0	51,6	48,7	59,4	33,5	85,0	77,5
<b>2015</b>	59,3	56,6	45,6	41,8	57,3	39,4	97,5	-
powiat kutnowski								
	H,W	JP	P	M	JA-p	JA-r	JN-p	JN-r
<b>2013</b>	55,1	59,0	54,5	43,5	55,5	34,9	56,3	-
<b>2014</b>	57,6	64,8	49,1	42,7	57,9	33,7	57,1	39,3
<b>2015</b>	62,7	60,2	48,2	44,6	60,5	40,3	57,2	-

Legenda: H,W - historia, WOS, JP - język polski, P - przedmioty przyrodnicze, M - matematyka, JA-p - jęz. angielski podstawowy, JA-r - jęz. angielski rozszerzony, JN-p - jęz. niemiecki podstawowy, JN-r - jęz. niemiecki rozszerzony.

Źródło: opracowanie własne na podstawie danych Okręgowej Komisji Egzaminacyjnej w Łodzi, <https://www.komisja.pl/info.php?i=24>.

Analiza wyników egzaminu maturalnego zdawanego przez uczniów Liceum Ogólnokształcącego w Krośniewicach jest trudna ze względu na kilkukrotną zmianę sposobu egzaminowania w latach 2010-2015. Do tabeli zostały wpisane wyniki egzaminów pisemnych na poziomie podstawowym - jako część wspólna egzaminu maturalnego w każdym roku. W przypadku uczniów szkoły średniej widać niestety pogorszenie wyników matury, a jedyny wyjątek stanowi egzamin z języka niemieckiego. W 2015 r. matury były zdawane w starej i nowej formule. Warto tu jednak zauważyć, że zdawalność była najniższa tylko w przypadku matematyki i wyniosła 56,6%. Maturę z pozostałych przedmiotów zdali wszyscy przystępujący do egzaminu uczniowie.

**Tab. 12 Średnie wyniki pisemnych egzaminów maturalnych na poziomie podstawowym w Liceum Ogólnokształcącym w Krośniewicach w latach 2011-2014 [%].**

<b>Przedmiot</b>	<b>2011</b>	<b>2012</b>	<b>2013</b>	<b>2014</b>
<b>język polski</b>	46,64	53,7	44,4	35,91
<b>matematyka</b>	40,13	43,6	36,5	24,90
<b>język angielski</b>	55,43	59,2	56,2	45,31
<b>język niemiecki</b>	35,67	40,5	37,0	60,50
<b>język rosyjski</b>	73,00	72,7	56,6	62,00

Źródło: opracowanie własne na podstawie danych Okręgowej Komisji Egzaminacyjnej w Łodzi, <https://www.komisja.pl/info.php?i=33>.

Na terenie gminy działa również filia kutnowskiego Centrum Kształcenia Ustawicznego. W roku szkolnym 2014/2015 Centrum oferowało naukę w Liceum Ogólnokształcącym dla dorosłych, Technikum administracji oraz Technikum eksploatacji portów i terminali.

## **2.5 Opis stanu opieki zdrowotnej**

Na terenie gminy działają 3 niepubliczne zakłady opieki zdrowotnej: "Zdrowie", "Elmed" i "Medical". Ponadto jest tu zlokalizowana podstacja Pogotowia Ratunkowego w Kutnie. Najbliższy szpital znajduje się w Kutnie (Kutnowski Szpital Samorządowy w Kutnie Sp. z o.o.), czyli w odległości ok. 20 km. Funkcjonują również 3 apteki, wszystkie zlokalizowane w Krośniewicach.

**Tab. 13 Placówki służby zdrowia na terenie gminy Krośniewice.**

<b>Rodzaj placówki</b>	<b>Godziny pracy</b>	<b>Poradnie oraz specjaliści</b>	<b>Liczba lekarzy</b>
NZOZ „Zdrowie” w Krośniewicach	8:00-18:00	1. Poradnia podstawowej opieki zdrowotnej: - lekarz specjalista chorób wewnętrznych, lekarz specjalista medycyny rodzinnej, lekarz pediatra. 2. Poradnia stomatologiczna: - lekarz specjalista stomatologii, lekarz specjalista protetyki stomatologicznej, lekarz specjalista stomatologii zachowawczej. 3. Poradnia rehabilitacyjna: - lekarz specjalista rehabilitacji.	9

		<p>4. Poradnia ginekologiczno – położnicza: - lekarz specjalista ginekologii położniczej, endokrynolog.</p> <p>5. Fizjoterapia: - mgr. specjaliści fizjoterapii leczniczej</p>	
NZOZ „Medical” w Krośniewicach	8:00-18:00	<p>1. Poradnia podstawowej opieki zdrowotnej: - lekarz specjalista medycyny rodzinnej, lekarz pediatra - lekarz specjalista medycyny rodzinnej i medycyny pracy; - lekarz specjalista chorób wewnętrznych; - lekarz specjalista chorób wewnętrznych, kardiolog; - lekarz specjalista chorób wewnętrznych, diabetolog; - lekarz specjalista chorób wewnętrznych, alergolog; - lekarz specjalista urolog, FEBU; - lekarz specjalista psychiatra; - okulista; - lekarz specjalista ortopeda.</p> <p>2. Poradnia chirurgiczna: - lekarz specjalista chirurg.</p> <p>3. Poradnia rehabilitacyjna: - mgr. rehabilitanci.</p> <p>4. Poradnia ginekologiczna: - lekarz specjalista ginekolog.</p> <p>5. Poradnia neurologiczna: - lekarz specjalista neurolog</p>	13
NZOZ „ELMED” w Krośniewicach	8:00-18:00	<p>1. Poradnia ogólna: - lekarz specjalista medycyny rodzinnej, internista; - lekarz specjalista medycyny kolejowej i medycyny pracy.</p> <p>2. Poradnia K (dla kobiet): - lekarz specjalista ginekolog.</p> <p>3. Poradnia D (dziecięca): - lekarz specjalista pediatra</p> <p>4. Poradnia neurologiczna - lekarz specjalista neurolog.</p> <p>5. Gabinet rehabilitacyjny</p>	5

Źródło: opracowanie własne na podstawie danych z Urzędu Miejskiego w Krośniewicach.

## 2.6 Charakterystyka życia kulturalnego

W Krośniewicach funkcjonuje Muzeum im. Jerzego Dunin-Borkowskiego, podlegające pod Starostwo Powiatowe w Kutnie. Ekspozycja stała obejmuje salę gen. Wł. Andersa, gabinet numizmatyczny, kolekcje J. Dunin-Borkowskiego (zegary, ordery i odznaczenia, pamiątki po sławnych osobach, rzemiosło, modę kobiecą, militaria, malarstwo), salonik, salę portretową, salę gen. Wł. Sikorskiego i gabinet kolekcjonera. Ponadto Muzeum dysponuje pokojami gościnnymi i salą konferencyjno-bankietową.

Gminną instytucją kultury jest Gminne Centrum Kultury, Sportu i Rekreacji w Krośniewicach. W jego strukturach działa ośrodek kultury, biblioteka, hala sportowa i świetlica "Andersówka". W hali sportowej odbywają się różnorodne zajęcia, m.in. ćwiczenia siłowe, tenis ziemny dla kobiet, treningi piłki nożnej i koszykówki oraz tzw. multisport (zajęcia sportowo-rekreacyjne dla dzieci ze szkół podstawowych). Centrum kultury swoją ofertę dostosowało zarówno do dzieci i młodzieży (np. rękodzieło, rytmika, zajęcia teatralne, orkiestra dęta, taniec), jak i do dorosłych (np. chór seniorów, kapela Krośniewiaczy, gimnastyka, zumba). Biblioteka - poza udostępnianiem zbiorów czytelnikom - angażuje się w organizację różnych imprez, jak Światowy Dzień Pluszowego Misia czy seanse filmowe lektur. Świetlica działa 3 razy w tygodniu, oferując lekcje historii w rodzinnym domu gen. Andersa oraz inne zajęcia dla dzieci (np. piłkarzyki, gry planszowe). W strukturach jest także Centrum Informacji i Promocji, w którym można skorzystać z urządzeń biurowych, pośrednictwa z zakresu wynajmu powierzchni handlowych, pomocy w promocji gospodarstw agroturystycznych czy kursów i szkoleń.

Biblioteka dysponuje filią w Nowem. W obu placówkach zatrudnia się łącznie 5 osób. Księgozbiór obejmuje ponad 34,6 tys. publikacji, które są wypożyczane ponad 50 tys. razy w ciągu roku (dane za 2014 rok). W gminie obserwuje się wzrost liczby czytelników korzystających z usług bibliotecznych w przeliczeniu na 1000 mieszkańców: z 233 w 2010 r. do 253 do 2014 roku. Do biblioteki w Krośniewicach zapisane są 1822 osoby, natomiast w Nowem - 201. Tendencja ta jest odwrotna do tendencji dla całego powiatu, gdzie nastąpił podobny - jeśli chodzi o wielkość - spadek. Inna sytuacja dotyczy liczby wypożyczeń dokonywanych przez jednego czytelnika - spada ona w przypadku gminy (z 23,7 w 2010 r. do 22,7 w 2014 r.), natomiast rośnie w powiecie (z 16,8 do 20,6). Nadal jednak w gminie liczba ta jest wyższa.

Jak pokazują dane statystyczne, liczba imprez organizowanych w gminie uległa znacznemu ograniczeniu - z 157 z 2010 r. do 74 w 2014 roku. Średnio w 2014 r. w jednej imprezie brały udział 202 osoby. W sumie instytucje gminne organizują prawie 40 imprez lokalnych rocznie. Ich tematyka jest bardzo zróżnicowana, m.in. dożynki, rocznice wydarzeń

historycznych, imprezy profilaktyczne, kursy, spotkania literackie czy integracyjne. Od 1 do 3 dni trwają Dni Krośniewic, połączone z obchodami Dnia Dziecka. Sporo organizuje się także imprez sportowych, które swoim zasięgiem obejmują najczęściej powiat, a w przypadku Grand Prix Ziemi Łódzkiej Turnieju Brydżowego im. J. Stępniaaka o Puchar Burmistrza Krośniewic - cały kraj.

Mieszkańcy gminy - niezależnie od wieku - chętnie angażują się w działalność różnego rodzaju zespołów artystycznych, gł. zajmujących się tańcem (np. Moderato Furioso), śpiewem (np. Chór Seniorów Młodzi Duchem) i teatrem (np. Na przekór).

## **2.7 Stan bezpieczeństwa publicznego**

W gminie za bezpieczeństwo publiczne odpowiada Komisariat Policji w Krośniewicach podległy Komendzie Powiatowej Policji w Kutnie. Komisariat posiada 6 rejonów dzielnicowych, z czego 3 przypadają na gminę. Rejon 1 i 2 obejmuje miasto Krośniewice, zaś rejon 3 - pozostałe miejscowości gminy. W ramach struktury Komendy Powiatowej Policji w Kutnie funkcjonuje: Wydział Dochodzeniowo-Śledczy, Wydział Kryminalny, Wydział Prewencji, Wydział Ruchu Drogowego, Zespół Kadr i Szkolenia, Wydział do walki z Przeszłością Gospodarczą.

Gmina Krośniewice leży w rejonie działania Komendy Powiatowej Państwowej Straży Pożarnej w Kutnie. Jednostka dysponuje m.in. następującymi wozami bojowymi:

- SRT Iveco – średni samochód specjalny ratownictwa technicznego z hydraulicznym dźwigiem samochodowym,
- SCD 37 Iveco – ciężki samochód specjalny z drabiną mechaniczną o wysięgu 37 metrów,
- SLRT – lekki samochód specjalny ratownictwa drogowego,
- GCBA 5/36 – samochód ciężki ratowniczo-gaśniczy,
- GBA 2,5/16 – samochód średni ratowniczo-gaśniczy,
- SLRChem – samochód lekki ratownictwa chemicznego.

Na terenie gminy działa także jednostka Ochotniczej Straży Pożarnej w Krośniewicach, która jest włączona do ogólnopolskiego systemu KSRG. Pozostałe jednostki OSP działają w Kajewie, Kopach, Nowem, Miłosnej, Woli Nowskiej i Wymysłowie.

W 2014 r. w ramach programu „Bezpieczny Powiat” Komenda Powiatowa Policji w Kutnie realizowała m.in. projekt „Policyjna Akademia Bezpieczeństwa”. Jego głównym celem jest kształtowanie u dzieci bezpiecznych podstaw w kontakcie z zagrożeniami. Z tego

względu skierowany był przede wszystkim do uczniów szkół podstawowych z terenu powiatu. Dzielnicowi oraz funkcjonariusze Zespołu ds. Nieletnich i Patologii przeprowadzili pogadanki w szkołach na temat bezpiecznego zachowania. Także Komenda Powiatowa PSP w Kutnie włączyła się w realizację programu „Bezpieczny Powiat”. Przeprowadziła ona projekt „Młody Strażak”, w ramach którego zorganizowano 15 wycieczek po Jednostce Ratowniczo-Gaśniczej, połączonych z pokazami sprzętu i działań ratowniczo-gaśniczych. W czasie 9 pogadanek w szkołach popularyzowano wiedzę o ochronie przeciwpożarowej i udzielaniu pierwszej pomocy. Sprawdzone także w praktyce organizację ewakuacji w 21 szkołach z terenu powiatu kutnowskiego. Zorganizowano 16 specjalnych pokazów umiejętności i sprawności strażaków oraz posiadanego przez nich sprzętu pożarniczego i specjalistycznego.

## **2.8 Charakterystyka grup społecznych**

W analizie wzięto pod uwagę rodziny korzystające z pomocy społecznej i dokonano podziału na podstawie przyczyny wystąpienia trudnej sytuacji życiowej. Najbardziej zauważalny jest wzrost liczby rodzin korzystających z pomocy społecznej z powodu ubóstwa oraz bezrobocia. Ciągłe na wysokim poziomie znajduje się liczba rodzin mających problem z niepełnosprawnością lub długotrwałą i ciężką chorobą. Spadła z kolei liczba rodzin korzystających z pomocy w zakresie ochrony macierzyństwa, w tym z powodu wielodzietności, a także przemocy w rodzinie. Ze względu na to, że z pomocy rzadziej korzystają osoby zamieszkujące tereny wiejskie, można stwierdzić, że najprawdopodobniej nie są one "przyzwyczajone" do korzystania ze zinstytucjonalizowanych form pomocy. Ponadto też mieszkańcy wsi zwyczajowo lepiej radzą sobie w trudnych sytuacjach.

**Tab. 14 Powody przyznania pomocy na terenie gminy Krośnice w latach 2010-2014.**

	2010		2011		2012		2013		2014	
	razem	na wsi	razem	na wsi	razem	na wsi	razem	na wsi	razem	na wsi
ubóstwo	412	192	431	189	474	164	538	196	512	200
sieroctwo	0	0	0	0	0	0	0	0	0	0
bezdomność	3	0	0	0	0	0	2	0	3	0
ochrona macierzyństwa	18	5	0	0	7	4	11	9	2	1
bezrobocie	326	152	335	148	396	140	419	166	381	148
niepełnosprawność	112	12	143	69	116	19	100	53	120	40
długotrwała choroba	120	25	166	81	131	39	122	41	198	67
bezradność	5	2	5	2	15	10	3	1	1	1
przemoc w rodzinie	4	2	6	3	0	0	0	0	0	0
ochrona ofiar handlu ludźmi	0	0	0	0	0	0	0	0	0	0
alkoholizm	3	0	2	0	2	0	3	1	1	0
narkomania	0	0	0	0	0	0	1	1	0	0
niedostosowanie po opuszczeniu zakładu karnego	6	4	6	3	9	3	2	1	1	1
trudności uchodźców w integracji	0	0	0	0	0	0	0	0	0	0
zdarzenie losowe	0	0	0	0	2	0	1	0	2	1
sytuacja kryzysowa	0	0	0	0	0	0	0	0	0	0
klęska żywiołowa/ ekologiczna	0	0	0	0	0	0	0	0	0	0

Źródło: opracowanie własne na podstawie *Sprawozdań rocznych z udzielonych świadczeń pomocy społecznej - pieniężnych, w naturze i usługach* za lata 2010-2014.

## 2.9 Stan i możliwości pomocy społecznej

Pomoc społeczna w Polsce zorganizowana jest na podstawie Ustawy z dnia 12 marca 2004 r. o pomocy społecznej (tekst jednolity Dz.U. z 2015 r. poz. 163 ze zm.). Pomoc społeczna obejmuje przede wszystkim przyznawanie prawa do świadczeń oraz ich wypłacanie, pracę socjalną, prowadzenie i rozwój infrastruktury socjalnej, analizę i ocenę zjawisk stanowiących przyczynę problemów społecznych i dających początek zapotrzebowaniu na świadczenia z pomocy społecznej, realizację zadań wynikających



z rozpoznanych potrzeb społecznych, rozwój różnych form pomocy społecznej oraz samopomocy. Jednostki pomocy społecznej zajmują się wspieraniem osób i rodzin w trudnej sytuacji życiowej, aby doprowadzić do ich usamodzielnienia i umożliwić im życie w godnych warunkach. W przypadku osób nie posiadających żadnego dochodu lub z niskim dochodem, a także wieku poprodukcyjnym i niepełnosprawnym pomoc społeczna powinna zapewnić dochód na poziomie interwencji socjalnej. Dochód na poziomie interwencji socjalnej dotyczy również rodzin, które okresowo potrzebują wsparcia. Pracownicy pomocy społecznej zapewniają profesjonalną pomoc rodzinom dotkniętym skutkami patologii społecznej, w tym zwłaszcza przemocy w rodzinie. Dbają o integrację społeczną osób wykluczonych społecznie oraz zagrożonych wykluczeniem.

W Miejsko-Gminnym Ośrodku Pomocy Społecznej w Krośniewicach w 2014 roku zatrudnionych było 20 osób, w tym jedna na pół etatu. Pracę w Ośrodku organizuje Kierownik. Pozostali pracownicy to: 1 Główny Księgowy, 6 pracowników socjalnych tworzących Dział Pomocy Środowiskowej i Świadczeń Pomocy Społecznej (każdy obsługuje jeden rejon), 1 pracownik socjalny w Dziale Usług Opiekuńczych i Osób Niepełnosprawnych, 4 opiekunki domowe, 3 pielęgniarki psychiatryczne świadczące specjalistyczne usługi opiekuńcze i specjalistyczne usługi opiekuńcze dla osób z zaburzeniami psychicznymi, 3 referentów w Dziale Świadczeń Rodzinnych i Alimentacyjnych oraz jedno samodzielne stanowisko pracy - pracownik gospodarczy zatrudniony na ½ etatu. Ponadto na rzecz ośrodka usługi świadczy jeden asystent rodziny oraz jeden informatyk, obie osoby zatrudnione na podstawie umowy cywilnoprawnej.

W strukturze Ośrodka działa także noclegownia czynna codziennie od 21.00 do 7.00. Można w niej skorzystać z 3 miejsc noclegowych i kąpieli.

Miejsko-Gminny Ośrodek Pomocy Społecznej mieści się obecnie przy ul. Łęczyckiej 15b. Sytuacja lokalowa jest bardzo trudna.

Bardzo często w realizację zadań w sferze społecznej angażują się organizacje pozarządowe. Według Krajowego Rejestru Sądowego w gminie zarejestrowanych jest 16 podmiotów z III sektora, w tym 7 jednostek Ochotniczych Straży Pożarnych. Pozostałe organizacje to:

- 2 kluby sportowe: Ludowy Klub Sportowy "Głogowa" i Międzyszkolny Uczniowski Klub Sportowy "EXPOM" Krośniewice,
- 3 stowarzyszenia gospodyń wiejskich: w Teresinie, Wymysłowie i Szubsku Dużym,
- Krośniewickie Towarzystwo Wędkarskie,

- Niezależny Samorządny Związek Zawodowy Pracowników Spółdzielni Mleczarskiej Proszkowni Mleka w Krośniewicach,
- Stowarzyszenie "Integracja",
- Fundacja ABl.

## **2.10 Kwestia opieki nad dzieckiem**

Według danych statystycznych na terenie gminy spada liczba gospodarstw domowych korzystających z pomocy społecznej - z 641 w 2010 r. do 610 w 2014 roku. Warto jednak podkreślić, że sytuacja jest raczej niestabilna i nie można mówić o jakimś "trendzie", bowiem w 2012 r. gospodarstw takich było 614, a w 2013 r. nagle ich liczba wzrosła do 648.

Znaczący spadek występuje również w liczbie rodzin otrzymujących zasiłki na dzieci: z 531 w 2010 r. do 396 w 2014 roku. Ogółem w 2014 r. zasiłki przyznawano na 749 dzieci, co oznacza, że jedna rodzina otrzymywała zasiłek prawie na 2 dzieci (wskaźnik 1,89). W grupie dzieci, na które rodzinom przekazywano zasiłki, dominowały dzieci do lat 17 (90,6%). Taka tendencja utrzymywała się w całym analizowanym okresie. Wśród dzieci w wieku do 17 lat, rodziny niecałych 46% z nich objęte były tego rodzaju wsparciem. Łączna kwota wypłaconych w 2014 r. zasiłków rodzinnych wyniosła 1.297.000 zł, co oznacza, że średnio jedna rodzina otrzymała pomoc w wysokości 272,94 zł miesięcznie (3.275,25 zł rocznie). Należy jednak pamiętać, że uśrednione dane nie są w pełni miarodajne, bowiem wysokość zasiłku uzależniona jest od wieku dziecka (rośnie wraz z wiekiem).

### 3. Analiza SWOT

Analiza SWOT jest to narzędzie badawcze (zwane także narzędziem analizy strategicznej), przy pomocy którego wyznacza się kierunki rozwoju wielu różnych obiektów (podmiotów), np. przedsiębiorstw, stowarzyszeń, organizacji pozarządowych, gmin i powiatów. Metoda została opracowana w latach 50. XX wieku i od tego czasu jest doskonała. Istnieje kilkanaście różnych wersji analizy SWOT, przy czym w przypadku tego dokumentu zastosowano jedynie określenie słabych i mocnych stron oraz szans i zagrożeń.

Nazwa SWOT pochodzi od pierwszych liter elementów tworzących tę metodę:

**S** - *Strengths* (mocne strony badanego podmiotu),

**W** - *Weaknesses* (słabe strony badanego podmiotu),

**O** - *Opportunities* (szanse, cechy otoczenia mogące mieć pozytywny wpływ na badany podmiot),

**T** - *Threats* (zagrożenia, cechy otoczenia mogące mieć negatywny wpływ na badany podmiot).

W dokumentach o charakterze strategicznym analiza SWOT stanowi naturalny pomost między częścią diagnostyczną a opisem celów i zadań, które mają być zrealizowane w ramach strategii.

<b>MOCNE STRONY</b>	<b>SŁABE STRONY</b>
<ul style="list-style-type: none"> <li>- prężnie działający MGOPS,</li> <li>- dobrze działający ośrodek kultury,</li> <li>- dobra baza lokalowa szkół,</li> <li>- łatwy dostęp do edukacji (od przedszkola do szkoły średniej, współpraca gminy z Zakładem Aktywności Zawodowej),</li> <li>- łatwy dostęp do służby zdrowia i aptek,</li> <li>- hala sportowa,</li> <li>- Caritas działający przy parafii,</li> <li>- klub seniora,</li> <li>- obwodnica i skrzyżowanie dróg krajowych - dobra lokalizacja,</li> <li>- wolne tereny pod inwestycje,</li> <li>- bliska odległość Łódzkiej Strefy Ekonomicznej.</li> </ul>	<ul style="list-style-type: none"> <li>- mała liczba zakładów pracy i miejsc pracy na terenie gminy,</li> <li>- znaczny poziom bezrobocia,</li> <li>- wzrost liczby ubogich, a tym samym wydatków na pomoc społeczną,</li> <li>- brak miejsc do spędzania wolnego czasu, gł. dla młodzieży,</li> <li>- brak dziennego domu pobytu dla seniorów,</li> <li>- niewystarczająca aktywność organizacji pozarządowych w sferze pomocy społecznej,</li> <li>- brak organizacji działających na rzecz seniorów i w zakresie opiekuńczym,</li> <li>- słaba promocja gminy na zewnątrz,</li> <li>- brak współpracy między instytucjami,</li> <li>- złe warunki lokalowe MGOPS,</li> <li>- brak ośrodka interwencji kryzysowej,</li> <li>- brak mieszkań chronionych,</li> <li>- brak zakładu opiekuńczo-leczniczego w Krośniewicach,</li> <li>- ujemny przyrost naturalny,</li> <li>- spadek liczby ludności.</li> </ul>
<b>SZANSE</b>	<b>ZAGROŻENIA</b>
<ul style="list-style-type: none"> <li>- większe środki finansowe z UE,</li> <li>- umożliwienie inwestowania w tworzenie nowych zakładów pracy przez inwestorów - nowe miejsca pracy,</li> <li>- tworzenie nowych kierunków nauczania na poziomie szkoły zawodowej i średniej,</li> <li>- zagospodarowanie opuszczonego budynku plebanii na dom dziennego pobytu, mieszkania chronione, jadłodajnię</li> <li>- coraz większa świadomość społeczeństwa na problemy społecznego,</li> <li>- rozwój "świadomości wychowawczej" rodziców,</li> <li>- rozwój turystyki,</li> <li>- rozwój łódzkiej podstrefy ekonomicznej na tereny gminy.</li> </ul>	<ul style="list-style-type: none"> <li>- niejasne prawo i rozbieżne interpretacje,</li> <li>- coraz mniejsze środki finansowe,</li> <li>- wyludnianie gminy,</li> <li>- migracja wykwalifikowanych pracowników (do większych miast lub zagranicę),</li> <li>- likwidacja zakładów pracy,</li> <li>- uzależnienia - alkoholizm, narkomania,</li> <li>- demoralizacja młodzieży,</li> <li>- rosnący poziom ubóstwa,</li> <li>- rozluźnienie więzi rodzinnych,</li> <li>- brak empatii i tolerancji międzyludzkiej,</li> <li>- słabe umiejętności wychowawcze rodziców,</li> <li>- przemoc w rodzinach,</li> <li>- przeciążenie administracji samorządowej zadaniami,</li> <li>- szybkie wypalenie zawodowe,</li> <li>- syndrom wyczerpanej bezradności wśród klientów opieki społecznej.</li> </ul>

#### 4. Kierunki rozwoju gminy Krośniewice w sferze społecznej

Kluczowym zadaniem władz samorządowych jest zapewnienie mieszkańcom wysokiej jakości życia. Podejmowane działania muszą być kierowane do wszystkich mieszkańców, niezależnie od stanu posiadania. Szczególną uwagę i wysiłek należy skierować na osoby, które nie potrafią sobie poradzić w szybko zmieniającym się i coraz bardziej wymagającym świecie. Jednocześnie należy dbać o pozostałych przedstawicieli społeczności lokalnych, aby zapewnić im możliwość dalszego rozwoju i sprawić, by czuli się związani z lokalną wspólnotą.

W efekcie spotkań z pracownikami Miejsko-Gminnego Ośrodka Pomocy Społecznej wypracowano trzy propozycje celów strategicznych, które powinny być realizowane zarówno przez ten podmiot, jak i pozostałe jednostki organizacyjne gminy, jednostki powiatowe czy organizacje pozarządowe:

Cel strategiczny 1:

**Rozwój instytucjonalny w obszarze pomocy społecznej**

Cel strategiczny 2:

**Przeciwdziałanie wykluczeniu społecznemu i wsparcie osób zagrożonych wykluczeniem**

Cel strategiczny 3:

**Stworzenie systemu profilaktyczno-edukacyjnego**

Cel strategiczny	<b>Rozwój instytucjonalny w obszarze pomocy społecznej</b>
Opis	<p>Pomoc społeczna jest bardzo szeroką sferą działania samorządów. Trudną ze względu na charakter działań, ale także szeroki zakres, w ramach którego "zderzają" się i nierzadko zająmają działania różnych instytucji. Rozwój instytucjonalny traktować można dwojako - jako tworzenie i rozwój bazy lokalowej oraz jako tworzenie nowych podmiotów czy też zmianę ich struktur w celu lepszego odpowiadania na potrzeby społeczne.</p> <p>Większość funkcjonujących na terenie miasta i gminy Krośnice organizacji pozarządowych stanowią Ochotnicze Straże Pożarne, w trzech przypadkach są to koła gospodyń wiejskich, dwa kluby sportowe, koło wędkarskie oraz dwie organizacje, które w swoich celach statutowych mają wpisane zadania z zakresu pomocy społecznej. Gmina powinna w większym stopniu współpracować z organizacjami pozarządowymi, zwłaszcza tymi zorientowanymi na pomoc społeczną. W przypadku braku woli współpracy ze strony organizacji zarejestrowanych na terenie gminy, można współdziałać z organizacjami z terenu powiatu. Można bowiem przypuszczać, że problemy w sferze społecznej są na tym obszarze zbliżone czy wspólne. Wsparcie udzielane organizacjom może przyjąć formę organizacyjną, merytoryczną (szkolenia) bądź koncentrować się na poszukiwaniu i doradzaniu w zakresie finansowania ich działalności. Ponadto gmina mogłaby organizować konkursy na realizację zadań publicznych z zakresu pomocy społecznej dla organizacji pozarządowych, aby je zaktywizować. W ten sposób zostanie niejako "wyręczona" z realizacji tych zadań, sprawując nad nimi jednocześnie kontrolę (finansową i merytoryczną). Organizacje mogą dodatkowo korzystać z zewnętrznych źródeł finansowania, nierzadko niedostępnych dla jednostek samorządowych, co pozwoli gminie na ograniczenie wydatków. Gmina ma także możliwość wchodzenia w partnerstwo z organizacjami III sektora przy realizacji różnego rodzaju projektów.</p> <p>W gminie oraz w powiecie brakuje ośrodka interwencji kryzysowej, który - poza pomocą psychologiczną czy terapeutyczną - oferowałby możliwość pobytu rodzica z dzieckiem w celu odseparowania go od sprawcy przemocy domowej. Do 2010 r. ośrodek taki funkcjonował przy Powiatowym Centrum Pomocy Rodzinie w Kutnie, jednak później zrezygnowano z utrzymywania tam pokoi, koncentrując się jedynie na wskazanym ustawowo obowiązku zapewnienia wsparcia psychicznego. Pracownicy MGOPS-u dostrzegają konieczność powstania takich pomieszczeń, w przypadku gminy istnieje jednak problem lokalowy. Gmina nie posiada własnych zasobów</p>

	<p>lokalowych, które można wykorzystać na ten cel. Wydaje się, że w tym przypadku należy rozpatrzyć dwie możliwości. Pierwszą jest przekształcenie funkcjonującej noclegowni w taki ośrodek (przy wsparciu finansowym PCPR-u). Drugą jest zaadaptowanie budynku domu katechetycznego na pomieszczenia dla pomocy społecznej. Kwestia ta pozostaje jednak pod dużym znakiem zapytania w związku z tym, że rozmowy na ten temat są prowadzone już od dłuższego czasu. Gmina ma tu niewielkie pole manewru i może jedynie wnioskować do właściciela budynku o jego sprzedaż z przeznaczeniem na instytucje pomocy społecznej.</p> <p>Ponadto, np. przy wsparciu organizacji pozarządowych, mógłby powstać Punkt Wsparcia. Pełniłby on niektóre funkcje, jakie należą do Ośrodka Interwencji Kryzysowej, świadcząc m.in. pomoc prawną, wsparcie policjanta, pomoc psychologa czy terapeuty. W każdym dniu przez określony czas dyżur pełniłby inny specjalista.</p> <p>Istnieje potrzeba utworzenia mieszkań chronionych. Ze względu na koszty oraz brak lokali/mieszkań należących do gminy, zadanie to może być zrealizowane przy wsparciu powiatu bądź organizacji pozarządowej. Warto poszukać także zewnętrznych źródeł finansowania w przypadku pojawienia się np. programów rządowych w tym zakresie.</p> <p>Istotny jest wzrost poziomu współpracy między instytucjami, które w swoich założeniach posiadają zadania z zakresu pomocy społecznej, np. Gminną Komisją Rozwiązywania Problemów Alkoholowych, szkołami z terenu gminy czy Komendą Powiatową Policji. Zadania oraz cele tych podmiotów są w wielu punktach zbieżne i należy dążyć do tworzenia ich "koalicji" na rzecz rozwoju społecznego. Miejsko-Gminny Ośrodek Pomocy Społecznej może być inicjatorem takiej współpracy, zapraszając inne instytucje do współdziałania przy konkretnych projektach.</p> <p>Jednym z efektów tej współpracy międzyinstytucjonalnej mogłoby być powołanie rady złożonej z przedsiębiorców (z terenu powiatu), przedstawicieli szkół i instytucji gminnych. Spotkania rady miałyby na celu omawianie ważnych kwestii społeczno-gospodarczych dotyczących gminy. Każde spotkanie (panel) mogłoby być poświęcone innej sprawie i w związku z tym każdorazowo gromadziłoby inne osoby, mające wiedzę na dany temat. Przykładowo, jeśli omawiany byłby temat zapotrzebowania pracodawców na pracowników wyspecjalizowanych w konkretnym zawodzie, wówczas na spotkaniu pojawialiby się przedstawiciele gminy, szkół ponadgimnazjalnych i przedstawiciele pracodawców. Powołanie tej rady byłoby rozszerzeniem i próbą usystematyzowania już podejmowanej w tym zakresie</p>
--	--

	<p>współpracy.</p> <p>W strukturach Centrum Kultury, Sportu i Rekreacji w Krośniewicach działa świetlica "Andersówka". Wydaje się jednak, że godziny pracy tej świetlicy mogą być niewystarczające z punktu widzenia pracujących rodziców, czy nawet tych niezatrudnionych, którzy np. chcieliby pojechać na rozmowę kwalifikacyjną. Problem jest istotny zwłaszcza w przypadku samotnych rodziców, którzy chcieliby wrócić na rynek pracy. Dlatego też - znów np. przy współpracy z III sektorem - można zastanowić się nad wydłużeniem godzin pracy świetlicy.</p> <p>Kolejny problem stanowi siedziba Miejsko-Gminnego Ośrodka Pomocy Społecznej. Od kilku lat funkcjonuje on w budynku przy ul. Łęczyckiej 15b w Krośniewicach. Ośrodek zatrudnia 20 pracowników, natomiast pomieszczenia biurowe nie pozwalają na komfortowe wykonywanie obowiązków służbowych, w tym obsługę petentów. Nie ma możliwości zapewnienia dyskrecji osobom, które pojawiają się w Ośrodku. Wydaje się niezbędną zmianą budynku bądź być może dobudowanie segmentu do obecnej siedziby i w ten sposób powiększenie powierzchni wykorzystywanej przez pracowników Ośrodka.</p>
Propozycje działań	<p>Wspieranie procesu powstawania i funkcjonowania organizacji pozarządowych na terenie gminy.</p> <p>Organizacja konkursów na realizację zadań publicznych z zakresu pomocy społecznej przez organizacje III sektora.</p> <p>Wspólna realizacja z organizacjami pozarządowymi projektów z dofinansowaniem zewnętrznym.</p> <p>Wydzielenie pomieszczeń na "ośrodek interwencji kryzysowej", w których mogłyby się schronić ofiary przemocy w rodzinie.</p> <p>Utworzenie Punktu Wsparcia, udzielającego porad prawnych, psychologicznych, itp.</p> <p>Utworzenie mieszkań chronionych.</p> <p>Wzmocnienie i inicjowanie współpracy międzyinstytucjonalnej w zakresie świadczenia pomocy społecznej.</p> <p>Powołanie rady, skupiającej różne środowiska, do omawiania kwestii społecznych.</p> <p>Poprawa funkcjonowania świetlicy "Andersówka".</p> <p>Poprawa warunków lokalowych Miejsko-Gminnego Ośrodka Pomocy Społecznej.</p>



Cel strategiczny	Przeciwdziałanie wykluczeniu społecznemu i wsparcie osób zagrożonych wykluczeniem
Opis	<p>Przeciwdziałanie wykluczeniu społecznemu jest najważniejszym z celów polityki społecznej. Wykluczenie generuje bowiem bardzo wiele negatywnych skutków i to zarówno w wymiarze jednostkowym, jak i szerszym - społecznym. Osoby wykluczone są pozbawione możliwości realizacji wielu ról społecznych czy działania w ważnych obszarach, np. gospodarczym, politycznym, kulturalnym. Najczęstszymi przyczynami wykluczenia są bieda i bezrobocie, ale także niepełnosprawność czy uzależnienie. Tego typu problemy i brak perspektyw na ich przezwyciężenie generują w następstwie kolejne niekorzystne zjawiska związane np. z uzależnieniami czy przemocą. Dochodzi w efekcie do negatywnego sprzężenia i wzajemnego „napędzania się” problemów. Przeciwdziałanie wykluczeniu społecznemu stanowi więc próbę ograniczania różnego typu społecznych patologii. Jest to szczególnie ważne, gdyż marginalizacja rzadko dotyka poszczególnych jednostek, zazwyczaj stanowi problem całych rodzin czy nawet grup społecznych. Przeciwdziałanie jej to bardzo ważne i niezwykle trudne zadanie.</p> <p>Jak to już zostało wspomniane, podstawowymi przyczynami powstawania wykluczenia społecznego są bieda i brak perspektyw powiązany bezpośrednio z brakiem pracy. Co więcej, za sprawą „dziedziczenia” pewnych postaw, jest to problem przechodzący z pokolenia na pokolenie. Osoby długotrwale bezrobotne przestają być zdolne do podjęcia pracy, a ich dzieci, wychowane w takim środowisku, nawet jej nie szukają. W związku z tym pomoc na płaszczyźnie organizacyjnej i społecznej w znajdowaniu pracy musi być jednym z głównych zadań przeciwdziałania wykluczeniu społecznemu.</p> <p>W gminie Krośnice przy bibliotece funkcjonuje Centrum Informacji i Promocji. Świadczy ono pomoc techniczną i merytoryczną w pisaniu CV, listów motywacyjnych itp. Przy współpracy z Miejsko-Gminnym Ośrodkiem Pomocy Społecznej można zintensyfikować i rozwinąć niektóre działania. Chodziłoby tu o organizację dla osób poszukujących pracy zajęć dotyczących współpracy w grupie, autoprezentacji czy praw i obowiązków pracownika. Na spotkania można także zapraszać specjalistów z różnych dziedzin, jak i przedstawicieli lokalnych firm. Dodatkowo dość innowacyjnym rozwiązaniem może być Lokalna Baza Zatrudnienia. Byłaby to baza prowadzona przy współpracy obydwu instytucji, która zawierałaby informacje o zapotrzebowaniu na różnego typu drobne usługi. Każdy, kto potrzebowałby pomocy przy remoncie, opiece nad osobą starszą czy pracach w ogródku lub gospodarstwie, mógłby zgłosić tu takie zapotrzebowanie. Osoby</p>

szukające zaś dorywczego zajęcia czy nawet chcące pomóc wolontarystycznie, mogłyby tu znaleźć zajęcie. Baza służyłaby tylko za platformę kontaktu, rozliczenia finansowe przeprowadzane byłyby bezpośrednio między zainteresowanymi. Nie będzie to także przejmowanie działań Powiatowego Urzędu Pracy, gdyż pośrednictwo dotyczyć będzie głównie zajęć dorywczych. Poza umożliwieniem osobom poszukującym pracy podreperowania budżetu domowego, dodatkowym pozytywnym efektem tego przedsięwzięcia będzie polepszenie ich samooceny i utrzymanie „nawyku” pracy.

W ramach wspomnianej w poprzednim celu strategicznym rady skupiającej przedstawicieli instytucji publicznych, organizacji pozarządowych i przedsiębiorców, mogłaby zostać stworzona grupa (panel) skoncentrowana na aktywizacji zawodowej. Byłoby to gremium skupiające osoby z różnych podmiotów, związane z lokalnym rynkiem pracy. Na spotkania powinni być zapraszani przedstawiciele przedsiębiorstw i organizacji pozarządowych z obszaru całego powiatu kutnowskiego, który można utożsamiać z obszarem lokalnego rynku pracy. Spotkania panelu służyłyby wymianie informacji i poglądów dotyczących aktywizacji zawodowej mieszkańców gminy. Byłoby to także dobre „miejsce” dla powstawania nowych pomysłów na różnego rodzaju projekty, które mogłyby być realizowane przez zaangażowane podmioty (także projekty finansowane ze środków unijnych).

Wspólnymi przedsięwzięciem, w które zaangażować można zarówno przedsiębiorców, jak i organizacje pozarządowe, mógłby być projekt realizowany ze środków unijnych dotyczący aktywizacji zawodowej młodzieży (do 35 roku życia). Organizacje pozarządowe zajęłyby się organizacją szkoleń z umiejętności miękkich i szeroko pojętym doradztwem zawodowym (w tym psychologicznym) świadczonym beneficjentom projektu. Następnie osoby te zatrudniane byłyby na okres próbny w wybranych przedsiębiorstwach, które wcześniej zgłosiłyby chęć udziału w projekcie. Mogłyby też odbyć kilkutygodniowe staże w różnych zakładach pracy, by niejako sprawdzić, jakie stanowisko pracy najbardziej im odpowiada. MGOPS zaangażowany byłby w tym projekcie jako podmiot rekrutujący potencjalnych beneficjentów. Innym projektem, który także mógłby zostać sfinansowany ze środków UE, zakłada zorganizowanie przy współpracy z organizacją pozarządową zajmującą się dziećmi, dziennego domu pobytu dla dzieci. Byłaby to placówka działająca np. trzy razy w tygodniu po kilka godzin. Jej funkcjonowanie umożliwiłoby rodzicom pozostawienie dziecka na kilka godzin w ciągu dnia pod opieką profesjonalnego personelu. W tym czasie rodzic może załatwić niezbędne sprawy, w tym poszukiwać pracy lub podjąć

	<p>jakieś dorywcze zajęcie.</p> <p>Ciekawym i - jak pokazują przykłady innych gmin - skutecznym narzędziem aktywizacji zawodowej, może być Klub Integracji Społecznej. W ramach działań takiego Klubu, beneficjenci zostają objęci wsparciem indywidualnym i grupowym przez psychologa, doradcę zawodowego, terapeutę, prawnika, pracownika socjalnego. Wszystkie osoby włączone w projekt uczestniczą w warsztatach i szkoleniach dotyczących umiejętności komunikowania się, łatwego nawiązywania kontaktów, integracji w grupie, zasad i technik relaksacyjnych czy radzenia sobie ze stresem. Działania mają na celu wykształcenie wśród uczestników nowych umiejętności oraz zmianę ich dotychczasowych postaw i zachowań. Klub może zostać zorganizowany przy współpracy z organizacjami pozarządowymi.</p> <p>Trzeba jednak pamiętać, że przyczyną wykluczenia społecznego nie jest jedynie bezrobocie. Często przyczyną wykluczenia towarzyszą różnego rodzaju uzależnienia. Walka z nimi stanowi wyzwanie dla lokalnych społeczności w całej Polsce, zwłaszcza że w związku ze zmianami cywilizacyjnymi pojawia się coraz więcej form różnego uzależnień - szczególnie wśród młodzieży. MGOPS, współdziałając z innymi jednostkami gminnymi i powiatowymi, musi rozwinąć działania także i w tym obszarze. Mowa tu o zwiększeniu dostępności pomocy terapeutycznej i rehabilitacyjnej dla osób uzależnionych. Działania byłyby realizowane w ścisłej współpracy z Poradnią Leczenia Uzależnień w Kutnie i Gminną Komisją Rozwiązywania Problemów Alkoholowych. Innym działaniem z tego obszaru powinno być udzielanie rodzinom, w których występują problemy z uzależnieniem pomocy psychospołecznej i prawnej. Członkowie takich rodzin muszą mieć możliwość otrzymania pomocy i doradztwa, szczególnie w wypadku, gdy w domu pojawia się przemoc.</p> <p>Przeciwdziałanie wykluczeniu społecznemu musi także dotyczyć wsparcia osób starszych i niepełnosprawnych. Grupy te ze względu na problemy z poruszaniem się i ograniczony kontakt z innymi osobami, są szczególnie narażone na wykluczenie społeczne. W celu wzmocnienia integracji i aktywności społecznej tych grup, podjąć należy różnego rodzaju działania z obszaru animacji kulturalnej. W tym celu należy rozszerzyć ofertę gminnej biblioteki. Wraz działającym w gminie klubem seniora, warto zorganizować cykl spotkań dla seniorów i osób niepełnosprawnych. Na spotkania takie zapraszani powinni być prawnicy, lekarze i inni specjaliści, którzy odpowiedzialiby na pytania uczestników. Można także zorganizować spotkania autorskie z różnymi twórcami czy pokazy filmowe. Istotą zajęć musi być integracja i aktywizacja kulturalna wspomnianych grup. Dla większego zaangażowania seniorów należy stworzyć Dzienny Dom Pobytu. Dzięki temu osoby</p>
--	--

	<p>te otrzymają fachowe wsparcie i staną się bardziej aktywne.</p> <p>Wsparciem dla osób niepełnosprawnych może być także Środowiskowy Dom Samopomocy, prowadzony np. przez organizację pozarządową przy wsparciu gminy. Realizowano by w nim różnego rodzaju zajęcia - od plastycznych po terapię grupową. Celem ośrodka musi być zapewnienie czasu wolnego i opieka nad osobami z różnego typu dysfunkcjami. Zajęcia takie wzmacniają także samoocenę uczestników i częściowo odciążają ich rodziny. Na zajęcia mogłyby uczęszczać osoby starsze, które pomagałyby jako wolontariusze prowadzącym zajęcia. Dałoby to myśliwość wykorzystania zaangażowania i doświadczenia osób nieaktywnych już zawodowo. W kontekście zarówno osób starszych, jak i niepełnosprawnych, istotna jest likwidacja barier architektonicznych. Musi ona być przeprowadzana systematycznie, w szczególności w budynkach użyteczności publicznej oraz w odniesieniu do chodników i krawężników. W przypadku nowych inwestycji w gminie, uwzględnienie tych kwestii musi być dokonywane już na etapie projektowania, najlepiej w drodze konsultacji z obydwoma środowiskami.</p>
Plan działań	<p>Rozwój działalności Centrum Informacji i Promocji oraz stworzenie Lokalnej Bazy Zatrudnienia.</p> <p>Zorganizowanie panelu zajmującego się aktywizacją zawodową.</p> <p>Wspólna realizacja wraz z wybranymi przedsiębiorcami i organizacjami pozarządowymi projektów finansowanych z funduszy UE.</p> <p>Stworzenie Klubu Integracji Społecznej.</p> <p>Zwiększenie dostępności pomocy terapeutycznej i rehabilitacyjnej dla osób uzależnionych</p> <p>Wsparcie psychologiczne i prawne dla członków rodzin, w których pojawia się problem uzależnień.</p> <p>Wzbogacenie oferty biblioteki gminnej w szczególności z myślą o osobach starszych i niepełnosprawnych.</p> <p>Stworzenie Dziennego Domu Pobytu dla Osób Starszych.</p> <p>Stworzenie Środowiskowego Domu Samopomocy.</p> <p>Likwidacja barier architektonicznych w przypadku budynków użyteczności publicznej, jak i chodników czy krawężników (przestrzeni publicznych).</p>

Cel strategiczny	<b>Stworzenie systemu profilaktyczno-edukacyjnego</b>
Opis	<p>Przewycięzanie uzaleznien jest wysoce problematyczne i przede wszystkim kosztoclonne. Jednoczesnie zdarza sie, ze wdrazanie terapii wzgledem osob uzaleznionych okazuje sie nieskuteczne. Z tego wzgledu lepsza jest dzialalnosc profilaktyczna, choc nalezy pamietac, ze rowniez tutaj nie latwo uzyskac skutecznosc takich dzialan. System profilaktyczno-edukacyjny jednak powinien - poza uzaleznieniami - uwzgledniac przeciwdzialanie wszelkim niekorzystnym zjawiskom spolecznym.</p> <p>Wazne w zakresie przeciwdzialania uzaleznieniom jest prowadzenie stalej wspolpracy MGOPS z instytucjami, ktore zajmuja sie ta tematyka, w tym z Gminna Komisja Rozwiazywania Problemow Alkoholowych.</p> <p>Przy Miejsko-Gminnym Orodku Pomocy Spolecznej powolac mozna terapeute ds. uzaleznien. Osoba taka pomagalaby jednak nie tylko osobom uzaleznionym, ale rowniez czlonkom rodzin, w ktorych zyje osoba uzalezniona. Chociaz terapeuta bylby zatrudniony w ramach Orodka, wazne jest, aby umozliwic jak najszerszy dostep do tej uslugi i zagwarantowac przyjmowanie osob zainteresowanych takze w godzinach popoludniowych.</p> <p>Jedna z form przeciwdzialania uzaleznieniom, zwlaszcza w kontekscie dzieci i mlodziezy, jest organizacja roznych imprez, np. Dni Rodziny. Impreza taka przyjmuje postac pikniku, w czasie ktorego w rozny sposob (np. konkursy) "przemycza" sie tresci profilaktyczne. Trzeba bowiem pamietac, ze same wyklady sa z punktu widzenia mlodych ludzi malo atrakcyjne. W organizacje takiego pikniku powinno zaangazowac sie jak najwiecej instytucji: szkoly, policja, MGOPS, Urzad Gminny (w tym GKRPA). Forma pikniku rodzinnego jest tu rowniez istotna, bowiem w czasie takich imprez nalezy zwracac uwage rodzicom na powage problemu oraz kierowac do nich wiedze z zakresu np. rozpoznawania problemow z narkotykami. W przypadku uzaleznien od komputera, wspolny piknik pokaże obu stronom (i rodzicom, i dzieciom), ze wolny czas mozna spedzac aktywnie i wzmacniajac wziesi rodzinne.</p> <p>Warto wziac przyklad z innych jednostek pomocy spolecznej, ktore prowadza dzialania profilaktyczne wzrod dzieci i mlodziezy. Dobra praktyka byla organizacja wypoczynku wakacyjnego dla dzieci. W wybrany dzien tygodnia gimnazjaliści wyjezdźali z opiekunami na wycieczki do okolicznych miejscowosci, ktore zwiedzali z przewodnikiem. Program moze realizowac MGOPS, zlecajac prowadzenie wycieczek wyspecjalizowanemu podmiotowi (czy organizacji pozarządowej). Koszty realizacji</p>

	<p>takiego projektu nieraz pokrywane są z dofinansowania różnych firm czy instytucji. Celem takich programów jest propagowanie aktywnych form spędzania czasu wolnego w celu zapobiegania ryzykownym zachowaniom wśród dzieci i młodzieży. W realizację zaangażować można również Gminne Centrum Kultury, Sportu i Rekreacji.</p> <p>Dodatkowo w przypadku dzieci z rodzin zagrożonych uzależnieniami można przekazywać dofinansowanie na udział dziecka w kolonii. Można również dofinansowywać same kolonie, jeśli będą one propagowały zdrowy styl życia i realizowały programy profilaktyczne.</p> <p>Szkoły oraz instytucje kultury powinny zaangażować się w prowadzenie zajęć czy warsztatów poświęconych tematyce uzależnień. Należy jednak pamiętać, że wykłady nie są atrakcyjną formą przekazywania wiadomości dzieciom i młodzieży. W związku z tym konieczne jest zapewnienie warsztatowej formy zajęć, która zaangażuje uczniów. Zadanie to może być realizowane również przez organizacje pozarządowe w drodze konkursów na realizację zadań publicznych.</p> <p>Poza prowadzeniem warsztatów edukacyjno-informacyjnych w czasie zajęć pozalekcyjnych, należy również dbać o przygotowanie atrakcyjnej oferty spędzania czasu wolnego przez dzieci i młodzież po lekcjach. Chodzi tu o zajęcia artystyczne, sportowe czy kulturalne. Trzeba jednak pamiętać, że nie mogą się one odbywać jedynie w Krośniewicach ze względu na problemy młodzieży z dotarciem do miasta. Zajęcia powinny być realizowane także np. w świetlicach wiejskich w innych miejscowościach gminy. Prowadzeniem ich mogą zajmować się organizacje pozarządowe, będące w stanie pozyskać środki zewnętrzne na tego rodzaju zajęcia. Dzięki temu oferta zostanie powiększona bez obciążania budżetu gminy dodatkowymi kosztami.</p> <p>W przypadku osób, które wyszły z uzależnienia, ważne jest monitorowanie ich sytuacji i prowadzenie działań przeciwdziałających ponownemu wejściu w nałóg. Osoby takie powinny móc również korzystać z usług terapeuty. W interesie gminy zaś leży wspieranie pomiotów takich jak kluby abstynenckie.</p> <p>W walce z uzależnieniami ważna jest również kwestia kontroli. W przypadku uzależnień od alkoholu zadanie to leży w gestii GKRPA, która może kontrolować punkty sprzedaży alkoholu. W przypadku jednak narkotyków wydaje się niezbędne, aby w działania zaangażowała się policja.</p>
--	--

	<p>W kwestii zapobiegania przypadkom zagrożenia zdrowia czy życia należy rozbudować monitoring przestrzeni publicznych, w których zaobserwowano nasilenie się niekorzystnych zjawisk społecznych, jak napady, kradzieże, zakłócenia porządku. Monitoring należy tu rozumieć szeroko: bądź jako instalację monitorującą wskazaną przestrzeń, bądź jako wzmożenie częstotliwości czy liczby patroli służb odpowiadających za bezpieczeństwo.</p> <p>Przeciwdziałanie przemocy w rodzinie wymaga współpracy międzyinstytucjonalnej, co stanowi postulat wielokrotnie przejawiający się w tym dokumencie. Jednocześnie trzeba pamiętać, że zjawiska patologiczne nie będą występowały w rodzinach (czy też zostaną znacznie ograniczone), jeśli zwiększy się stopień zaspokojenia potrzeb tychże rodzin. Z tego względu należy realizować wszelkie programy zakładające świadczenie pomocy rzeczowej, finansowej, doradczej (np. w zakresie prowadzenia gospodarstwa domowego) czy terapeutycznej. Nie powinno się tu również zapominać o działaniach edukacyjnych, które prowadzone mogą być przede wszystkim w szkołach - skąd można czerpać pomoc, jakie są przejawy przemocy, itp.</p> <p>W przypadku rodzin zagrożonych pojawieniem się dysfunkcji, istotna jest systematyczna praca socjalna. Pozwoli to na poprawę funkcjonowania tych rodzin, a co za tym idzie - ograniczenie liczby dzieci umieszczanych w rodzinach zastępczych i in.</p> <p>W przypadku sfery społecznej ważną kwestią pozostaje opieka i profilaktyka zdrowotna. W przypadku mniejszych gmin problemem jest dostęp do lekarzy specjalistów, zwłaszcza tych mniej popularnych specjalności. Z tego względu ważna jest realizacja badań przesiewowych czy np. tygodni zdrowia, w czasie których można uzyskać poradę lekarzy różnych specjalności.</p> <p>Pracownicy MGOPS oraz innych instytucji zajmujących się uzależnieniami czy pomocą osobom dotkniętym przemocą sami powinni być szkoleni w zakresie radzenia sobie z problemami, możliwych do zastosowania form pomocy itp.</p>
	<p>Współpraca między instytucjami zajmującymi się przeciwdziałaniem i walką z uzależnieniami.</p> <p>Powołanie terapeuty ds. uzależnień przy MGOPS-ie.</p> <p>Organizacja imprez, np. pikników rodzinnych.</p> <p>Organizacja wypoczynku letniego dzieci i młodzieży.</p> <p>Dofinansowanie do wypoczynku dzieci i młodzieży lub dofinansowanie kolonii realizujących programy profilaktyczne.</p>

	Prowadzenie zajęć edukacyjno-informacyjnych
	Organizacja zajęć pozalekcyjnych na terenie całej gminy i przy współpracy z III sektorem.
	Wspieranie osób, którym udało się wyjść z uzależnienia.
	Kontrola punktów sprzedaży alkoholu pod kątem prawidłowości ich działania.
	Monitoring przestrzeni publicznych szczególnie narażonych na zakłócanie bezpieczeństwa publicznego.
	Wdrożenie programu przeciwdziałania przemocy w rodzinie przez działania edukacyjne w szkołach oraz pomoc rodzinom dysfunkcyjnym.
	Systematyczna praca socjalna z rodzinami.
	Realizacja programów profilaktycznych w zakresie ochrony zdrowia.
	Podnoszenie kwalifikacji osób zajmujących się pomocą uzależnionym.



## 5. System wskaźników monitoringu strategii

Proponowane zadanie	Możliwe wskaźniki monitoringu
Wspieranie procesu powstawania i funkcjonowania organizacji pozarządowych na terenie gminy.	Liczba powstałych na terenie gminy organizacji pozarządowych;  Liczba organizacji pozarządowych prowadzących zajęcia lub instytucje pomocy społecznej w gminie (np. świetlice)
Organizacja konkursów na realizację zadań publicznych przez organizacje III sektora z zakresu pomocy społecznej.	Liczba konkursów na realizację zadań publicznych przez organizacje pozarządowe
Wspólna realizacja z organizacjami pozarządowymi projektów z dofinansowaniem zewnętrznym.	Liczba projektów/konkursów, do których instytucje gminne wystartowały wspólnie z organizacjami pozarządowymi
Wydzielenie pomieszczeń na "ośrodek interwencji kryzysowej", w których mogłyby się schronić ofiary przemocy w rodzinie.	Liczba miejsc dla osób szukających schronienia w związku przemocą w rodzinie;  Liczba osób korzystających z ww. pomieszczeń
Utworzenie Punktu Wsparcia, udzielającego porad prawnych, psychologicznych, itp.	Liczba udzielonych porad;  Liczba osób korzystających z porad;  Liczba podmiotów/osób udzielających porad
Utworzenie mieszkań chronionych.	Liczba utworzonych mieszkań chronionych
Wzmocnienie i inicjowanie współpracy międzyinstytucjonalnej w zakresie świadczenia pomocy społecznej.	Liczba projektów realizowanych przez więcej niż jedną instytucję publiczną;  Liczba zawartych między instytucjami porozumień
Powołanie rady, skupiającej różne środowiska, do omawiania kwestii społecznych.	Liczba podmiotów zadeklarowanych jako "członkowie" rady;  Liczba paneli zorganizowanych przez radę;  Liczba projektów zaproponowanych przez radę
Poprawa funkcjonowania świetlicy "Andersówka".	Liczba dzieci korzystających z usług świetlicy;  Liczba godzin tygodniowo, w których pracuje świetlica
Poprawa warunków lokalowych Miejsko-Gminnego Ośrodka Pomocy Społecznej.	
Rozwój działalności Centrum Informacji i Promocji i stworzenie Lokalnej Bazy	Liczba udzielonych porad;

Zatrudnienia.	<p>Liczba przeprowadzonych szkoleń;</p> <p>Liczba odsłon witryny Lokalnej Bazy Zatrudnienia;</p> <p>Liczba osób objętych pomocą w formie opieki</p>
Zorganizowanie panelu zajmującego się aktywizacją zawodową.	<p>Liczba uczestników panelu;</p> <p>Liczba spotkań</p>
Wspólna realizacja wraz z wybranymi przedsiębiorcami i organizacjami pozarządowymi projektów finansowanych z funduszy UE.	<p>Liczba zrealizowanych projektów;</p> <p>Liczba partnerów w projektach;</p> <p>Liczba osób, które w wyniku realizacji projektu zdobyły zatrudnienie</p> <p>Liczba przeszkolonych w projektach osób;</p> <p>Liczba miejsc pracy utworzonych w wyniku realizacji projektów</p>
Stworzenie Klub Integracji Społecznej.	<p>Liczba beneficjentów;</p> <p>Liczba oferowanych warsztatów integracyjnych;</p> <p>Liczba zorganizowanych szkoleń;</p> <p>Liczba uczestników warsztatów/szkoleń</p>
Zwiększenie dostępności pomocy terapeutycznej i rehabilitacyjnej dla osób uzależnionych	<p>Liczba udzielonych porad;</p> <p>Liczba dostępnych specjalistów</p>
Wsparcie psychologiczne i prawne dla członków rodzin, w których pojawia się problem uzależnień.	<p>Liczba udzielonych porad/terapii;</p> <p>Liczba osób korzystających ze wsparcia</p>
Wzbogacenie oferty biblioteki gminnej w szczególności z myślą o osobach starszych i niepełnosprawnych.	<p>Liczba spotkań autorskich;</p> <p>Liczba uczestników spotkań integracyjno-towarzyskich;</p> <p>Liczba spotkań integracyjno-towarzyskich</p>
Stworzenie Środowiskowego Domu Samopomocy.	<p>Liczba prowadzących zajęcia w ŚDS;</p> <p>Liczba osób korzystających z usług ŚDS;</p> <p>Liczba zajęć do wyboru przez korzystających z usług ŚDS;</p> <p>Liczba wolontariuszy działających w ŚDS</p>
Likwidacja barier architektonicznych w przypadku budynków użyteczności publicznej jak i chodników czy krawężników.	<p>Liczba projektów uwzględniających przystosowanie budowanej infrastruktury do potrzeb osób niepełnosprawnych;</p>

	Liczba zlikwidowanych barier architektonicznych
Współpraca między instytucjami zajmującymi się przeciwdziałaniem i walką z uzależnieniami.	Liczba projektów realizowanych przez więcej niż jedną instytucję publiczną
Powołanie terapeuty ds. uzależnień przy MGOPS-ie.	Liczba godzin pracy terapeuty; Liczba osób korzystających ze wsparcia
Organizacja imprez, np. pikników rodzinnych.	Liczba zorganizowanych imprez; Liczba uczestników imprez; Liczba udzielonych w czasie imprez porad
Organizacja wypoczynku letniego dzieci i młodzieży.	Liczba dzieci biorących udział w zorganizowanych formach wypoczynku
Dofinansowanie do wypoczynku dzieci i młodzieży lub dofinansowanie kolonii realizujących programy profilaktyczne.	Liczba rodzin, które otrzymały dofinansowanie do wypoczynku dzieci; Liczba kolonii, które uzyskały dofinansowanie
Prowadzenie zajęć edukacyjno-informacyjnych.	Liczba zajęć przeprowadzonych w instytucjach oświaty i kultury; Liczba uczniów biorących udział w zajęciach; Liczba podmiotów prowadzących zajęcia
Organizacja zajęć pozalekcyjnych na terenie całej gminy i przy współpracy z III sektorem.	Liczba zajęć przeprowadzonych w instytucjach oświaty i kultury; Liczba uczniów biorących udział w zajęciach; Liczba podmiotów prowadzących zajęcia
Wspieranie osób, którym udało się wyjść z uzależnienia.	Liczba osób objętych wsparciem
Kontrola punktów sprzedaży alkoholu pod kątem prawidłowości ich działania.	Liczba przeprowadzonych monitoringów
Monitoring przestrzeni publicznych szczególnie narażonych na zakłócanie bezpieczeństwa publicznego.	Liczba środowisk objętych monitorowaniem; Liczba patroli policyjnych
Wdrożenie programu przeciwdziałania przemocy w rodzinie przez działania edukacyjne w szkołach oraz pomoc rodzinom dysfunkcyjnym.	Liczba podmiotów realizujących działania; Liczba osób/rodzin korzystających ze wsparcia; Liczba uczestników zajęć edukacyjnych; Liczba realizowanych procedur Niebieska Karta; Liczba spotkań grup roboczych;

	Liczba i formy udzielanej pomocy
Systematyczna praca socjalna z rodzinami dysfunkcyjnymi	Liczba rodzin objętych pomocą; Liczba zatrudnionych asystentów rodziny
Realizacja programów profilaktycznych w zakresie ochrony zdrowia.	Liczba osób biorących udział w badaniach profilaktycznych; Liczba porad lekarskich udzielonych w czasie darmowych spotkań z lekarzami
Podnoszenie kwalifikacji osób zajmujących się pomocą uzależnionym.	Liczba osób przeszkolonych

## 6. Ramy finansowe

Zidentyfikowane w niniejszej strategii cele i działania z zakresu rozwiązywania problemów społecznych wymagają odpowiednich źródeł finansowania. Planowane źródła finansowania strategii w latach 2016 – 2022, to w szczególności:

- budżety JST – gminy, powiatu, województwa;
- budżet państwa, w tym dotacje celowe ministerstw;
- środki z funduszy krajowych (m.in. Narodowego Funduszu Zdrowia, Państwowego Funduszu Rehabilitacji Osób Niepełnosprawnych, Funduszu Pracy, Funduszu Rozwoju Kultury Fizycznej);
- środki z funduszy europejskich (m.in. Program Operacyjny Wiedza Edukacja Rozwój – PO WER, Regionalny Program Operacyjny Województwa Łódzkiego – RPO, Program Operacyjny Rozwoju Obszarów Wiejskich – PO ROW);
- środki własne partnerów biorących udział w realizacji celów strategii, np. organizacji pozarządowych;
- środki podmiotów prywatnych.

Szczegółowe określenie wysokości planowanych środków na realizację strategii nie jest możliwe ze względu na długi okres obowiązywania dokumentu, szeroki zakres tematyczny, brak długookresowych źródeł finansowania, wieloletnich dokumentów finansowych określających planowane wydatki na bieżącą działalność, konkursowy charakter większości programów pomocowych, a także niedomknięty jeszcze etap programowania środków unijnych i powstawania dokumentów programowych na lata 2014 – 2020. Ponadto wysokość środków przeznaczonych na realizację strategii będzie zależała także od stopnia zaangażowania różnych podmiotów – partnerów realizacji strategii.

Dodatkowo, dynamicznie zmieniającą się rzeczywistość, w tym zewnętrzne uwarunkowania prawne i ekonomiczne, powodują, iż określanie wysokości środków potrzebnych do realizacji zadań (zarówno po stronie dochodów, jak i wydatków), będzie w większym stopniu możliwe na etapie opracowywania projektów uszczegóławiających założenia strategii. Ponadto zakłada się, iż cele i działania określone w strategii będą wyznaczały kierunki finansowania polityki społecznej gminy i będą uwzględniane przy konstruowaniu budżetu gminy w kolejnych latach. Zapisy strategii będą również podstawą do podejmowania działań związanych z pozyskiwaniem środków zewnętrznych.

## Spis tabel

Tab. 1 Urodzenia żywe, zgony i przyrost naturalny na 1000 ludności .....	7
Tab. 2 Podmioty gospodarcze wpisane do rejestru REGON według sektorów własnościowych w latach 2010 -2014.....	8
Tab. 3 Liczba podmiotów gospodarczych w powiecie kutnowskim .....	10
Tab. 4 Liczba bezrobotnych w gminie Krośniewice i powiecie kutnowskim w 2015 r. (dane na koniec każdego miesiąca). .....	12
Tab. 5 Liczba zarejestrowanych bezrobotnych w gminie Krośniewice i powiecie kutnowskim w latach 2010 – 2014 [osoba].....	12
Tab. 6 Stopa bezrobocia w gminie Krośniewice i powiecie kutnowskim.....	13
Tab. 7 Zarejestrowani bezrobotni w powiecie kutnowskim według wieku.....	13
Tab. 8 Zarejestrowani bezrobotni w powiecie kutnowskim według poziomu wykształcenia (stan na: 31.08.2015 r.). .....	14
Tab. 9 Mieszkania wyposażone w instalacje w % ogółu mieszkań na terenie.....	15
Tab. 10 Średnie wyniki uczniów szkół podstawowych z terenu gminy Krośniewice na sprawdzianie szóstoklasisty w 2015 roku [pkt.].....	16
Tab. 11 Średnie wyniki egzaminu gimnazjalnego w gminie miejsko-wiejskiej Krośniewice i powiecie kutnowskim w latach 2010 - 2015 [%]. .....	17
Tab. 12 Średnie wyniki pisemnych egzaminów maturalnych na poziomie podstawowym w Liceum Ogólnokształcącym w Krośniewicach w latach 2011-2014 [%]. .....	19
Tab. 13 Placówki służby zdrowia na terenie gminy Krośniewice.....	19
Tab. 14 Powody przyznania pomocy na terenie gminy Krośniewice .....	24

## Spis rysunków

Rys. 1 Położenie gminy Krośniewice z uwzględnieniem najważniejszych szlaków komunikacyjnych.....	5
Rys. 2 Liczba osób w wieku przedprodukcyjnym, produkcyjnym i poprodukcyjnym w gminie Krośniewice w latach 2010-2014 z podziałem na płeć.....	6
Rys. 3 Liczba podmiotów gospodarczych zarejestrowanych w rejestrze REGON.....	8
Rys. 4 Podmioty gospodarcze w zależności od liczby zatrudnianych pracowników w 2014 roku.....	9
Rys. 5 Liczba podmiotów gospodarczych wpisanych do rejestru REGON.....	10